



しんがた



コナミ株式会社

本社	〒101 東京都千代田区神田神保町3丁目25	TEL. 03-3264-5678代
大阪支店	〒561 大阪府豊中市庄内栄町4丁目23-18	TEL. 06-334-0335代
札幌営業所	〒060 札幌市中央区北1条西5丁目2-9	TEL. 011-232-3778代
福岡営業所	〒810 福岡市中央区天神2丁目8-30	TEL. 092-715-2367代

ファミリーコンピュータ コナミコンは任天堂の商標です。 FOR SALE and USE IN JAPAN ONLY / 本品の輸出、使用営業及び貸貸を禁じます




KDS-U8

遊び方

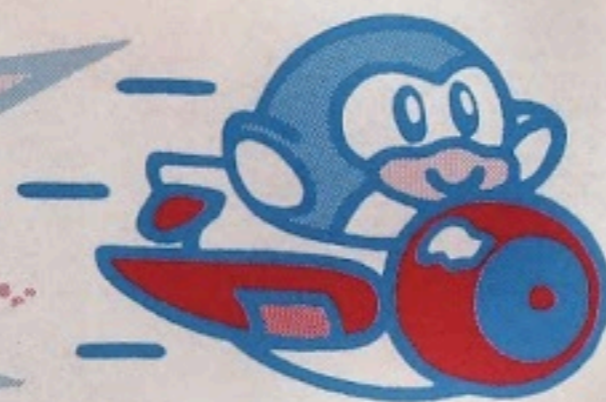
夢ペンギン物語

© KONAMI 1991

任天堂 ファミリーコンピュータ™  FAMILIAR FAMILY



このたびはコナミの「夢ペンギン物語」を
お買い上げいただきまして
誠にありがとうございます。
プレイされる前にこの説明書
をお読みいただきますと、より一層
楽しく遊べます。
正しい使用方法でご利用ください。



夢ペンギン物語™

© KONAMI 1991

もくじ

ストーリー.....	3P~5P	ゲーム画面の説明.....	12P
遊び方.....	6P~8P	ステージ紹介.....	13P~14P
コントローラーの操作方法.....	9P~10P	アイテム紹介.....	15P~16P
プレイヤーの攻撃方法.....	11P	敵さん紹介.....	17P~25P

ストーリー



ペン太



ペン子



ギン次

●ペン太

この物語の主人公。本人は肥満なんて気にしていなかったが、恋人のペン子の言葉は稲妻の如くペン太の胸に突き刺さり……

●ペン子

一応、ペン太の恋人。ペン太を窮地に追いやったイケナイ娘。

●ギン次

横恋慕に執念を燃やす伊達ペンギン。ペン太の恋のライバルだ！



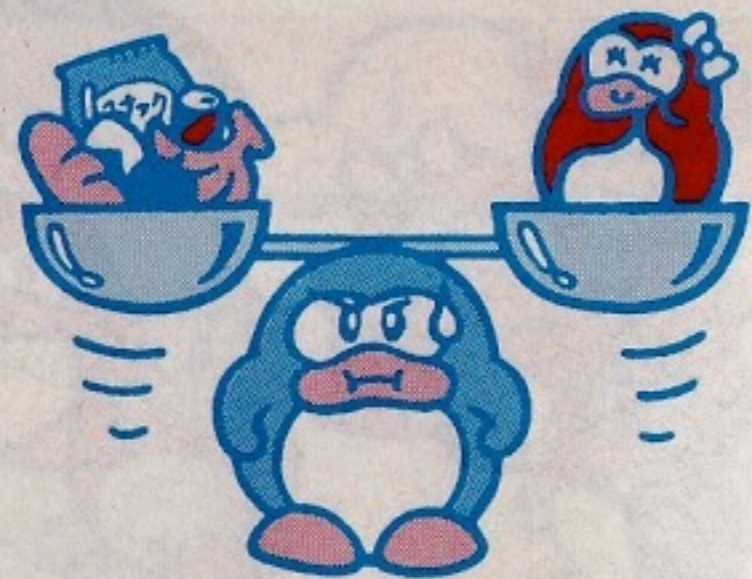
ペン太とペン子は恋人同士でした。しかしペン太のライバル、ギン次がペン子にちょっかいを出しはじめてから、ペン太とペン子の仲はおかしくなるばかりでした。



やせてっ



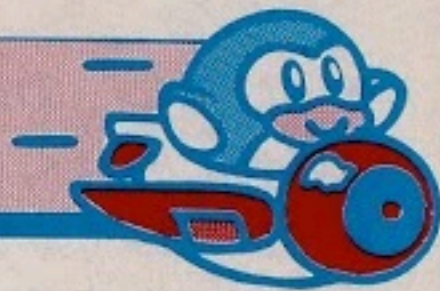
ある日ペン太は愚い切ってペン子にプロポーズしましたが、「私のことが好きならもっとやせて！太った人は嫌いよ」と言われてしまったのです。



ショックのペン太は、やせるために地獄のシェイプアップコースに行くことを心に決めました！それを聞いたギン次はペン子を手に入れるため、ペン太のシェイプアップコースに食べ物のワナや部下を配してペン太を太らせ、ペン子に嫌われるよう仕組んだのです。

さてペン太は食べ物の誘惑に負けずにダイエットに成功するのでしょうか！そして恋のゆくえは……

あそびかた 遊び方



- このゲームは6つのステージで構成されており、各ステージには恋敵ギン次の部下たち（敵）が待ちかまえています。その部下たちの妨害をくぐりぬけペン太（プレイヤー）をダイエットさせ、みごとペン子のハートを射止めてください。
- ペン太は、コース上の食べ物や敵の攻撃、氷に落ちたりすると太ってしまいます。
- ペン太は、太りぐあいによって“やせ”“ふつう”“ひまん”の3タイプに分かれます。“やせ”が最も移動時のスピードが速くジャンプ力もあり、“ふつう”“ひまん”に変わるに従ってスピード、ジャンプ力が弱ってきます。

- “ひまん”の時にさらに太ってしまうと“ふうせん”になり一定時操作できなくなります。
- ペン太は「やせ薬」「スペシャルビン」を取ることによってやせることができます。「スペシャルビン」はギン次直属の部下を倒さないと手に入れることができません。それ以外の敵は、「やせ薬」の他に別のアイテムを出したり、または何も出さない場合もあります。



やせ



ふつう



ひまん



ふうせん

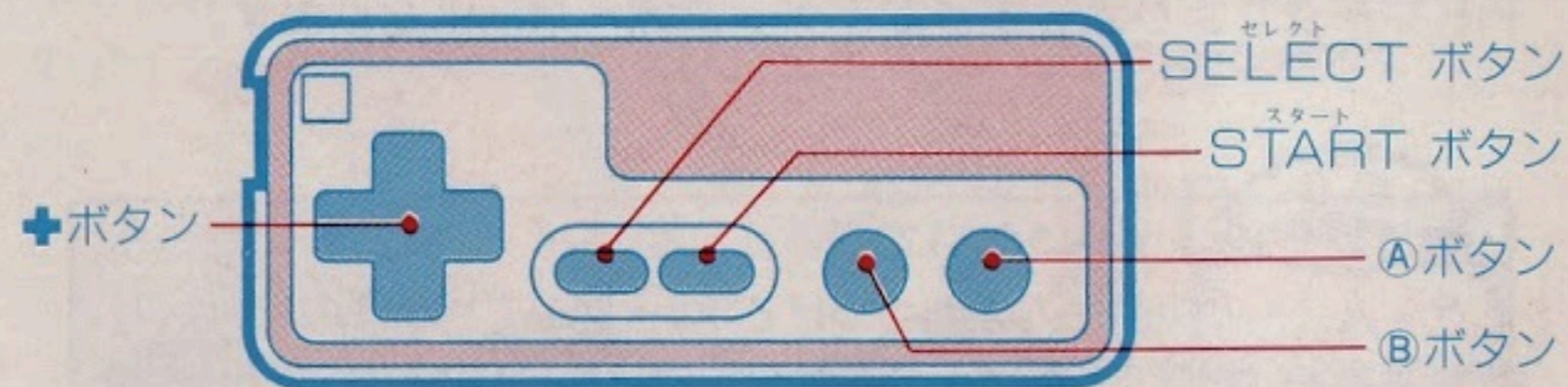
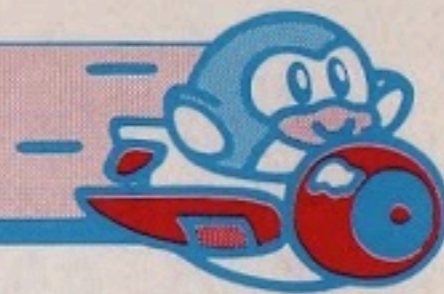
- 各ステージには制限時間があり、制限時間内にクリアすれば残りタイムによって減量されます。制限時間内にクリアできないとゲームオーバーとなります。
- ※ 但し、時間内にクリアしてもペン太が画面下ゲージの合格ライン(ハートマーク)より太りすぎだとゲームオーバーになります。

● コンティニューについて

ゲームオーバー時に、「まだつづける？」と聞いてきますので「はい」を選ぶと(△ボタンで選んでⒶボタンで決定)ゲームオーバーになったステージの最初から始めることができます。コンティニューの回数は、1~5ステージは何回でもでき、6ステージのみ2回まで可能です。

コントローラーの操作方法

そうさほうほう



- **START** ボタン……ゲームスタート。
ゲーム中に押すとポーズ、もう一度押すと解除。
- **SELECT** ボタン…使用しません。

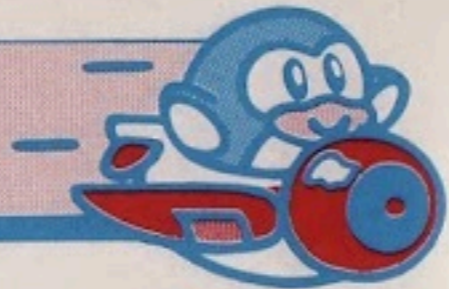
アクションステージ (1、3、5、6ステージ)

- + ボタン** ← → ……プレイヤーの移動。
- + ボタン** ↑ ↓ ……はしごの登り降り。
- A** ボタン ……ジャンプ。
- B** ボタン ……攻撃。

シューティングステージ (2、4ステージ)

- + ボタン** ……プレイヤーの移動。(8方向)
- A** 又は **B** ボタン ……攻撃。

プレイヤーの攻撃方法



アクションステージでは太りぐあいによってプレイヤーの攻撃方法が異なります。

1. やせ



〈ポ砲〉

2. ふつう



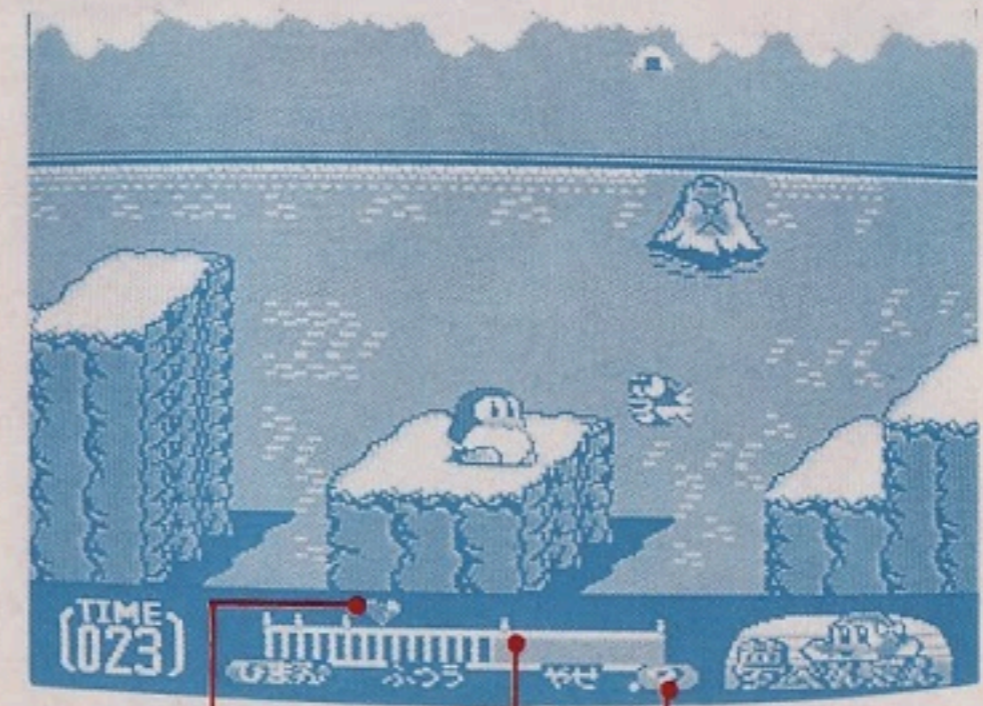
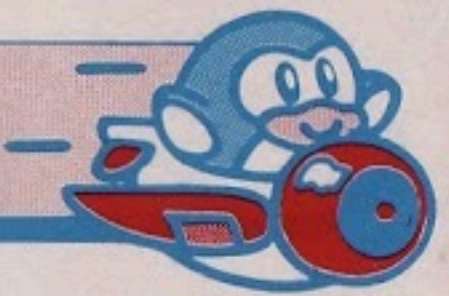
〈キック〉

3. ひまん



〈フライングボディアタック〉

ゲーム画面の説明



画面下のゲージによって、ひまん度が表示されます。ハートマーク（合格ライン）より太っている時はゲージは赤、ハートマークよりやせるとゲージは青になります。

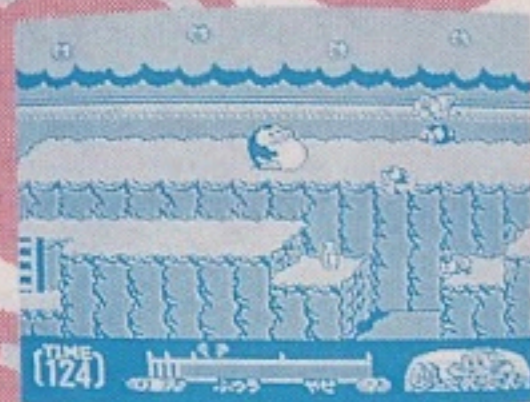
- 合格ライン
- ♥ クリア、
- ♥ アウト
- ゲージ (左右に増減)

アクションステージでは一定時間無敵に、シューティングステージでは貫通ミサイルに変わります。(但し、ボスには無効)

ステージ紹介



1 ステージ(森)



ウッディ・マウンテン

2 ステージ(空)



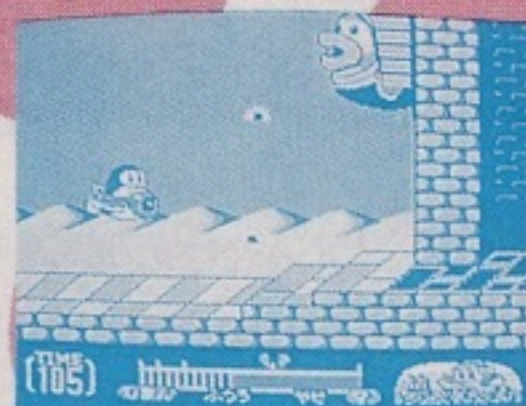
スカイ・ゴーラウンド

3 ステージ(ケーキ)



デコレーション・タワー

4 ステージ(砂漠)



デザート・ポイント

5 ステージ(海)



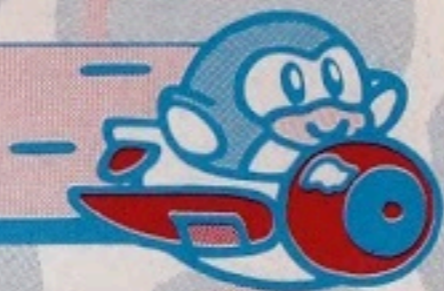
パイレーツ・アイランド

6 ステージ(南極)



ケッキョク・ナンキョク

アイテム紹介



アイテムは、敵を倒すと出てきます。但し、初めから設置されている場合や敵を倒しても荷も出ない場合があります。



やせ薬 (黄色)

1メモリやせることができます。



スペシャルビン (ピンク)

3メモリやせることができます。
但し、2周目は2メモリになります。



とけい

制限時間が一定時間増えます。



ヘリ

アクションステージ……④ボタンで上に飛ぶことができます。
但し、ヘリの状態では攻撃はできません。また、敵や敵の弾に当たるとなくなります。

シューティングステージ…武器が貫通ミサイルになります。



全滅

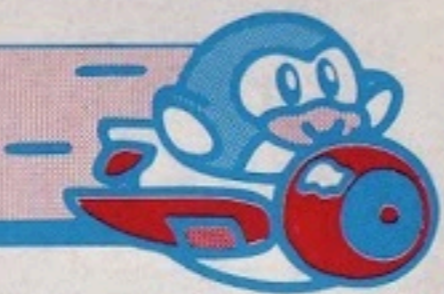
画面中の敵を全てやっつけることができます。



無敵

一定時間プレイヤーが無敵になります。

てき 敵さん しょうかい 紹介



1 ステージ



とりさん



オトト1号



オトト2号



ボムくん



岩ゴン



ムシッカー1号



ムシッカー2号



ムシッカー3号



ロボペンギン1号



ロボペンギン2号



かばさん

2 ステージ



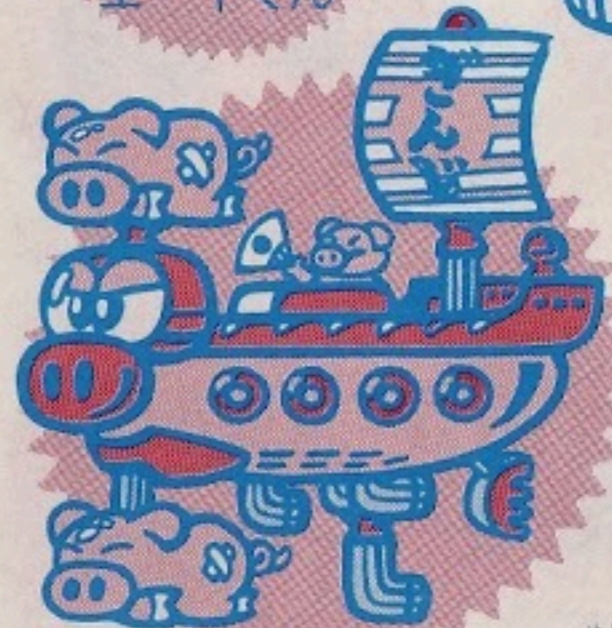
トントン船



ジャイロン



エーイクン



〈BOSS〉 スーパートントン船
きゃぷてん ぷー



んが1号



鉄球

3 ステージ



ビーカンくん



アダマくん



わっしょい1号

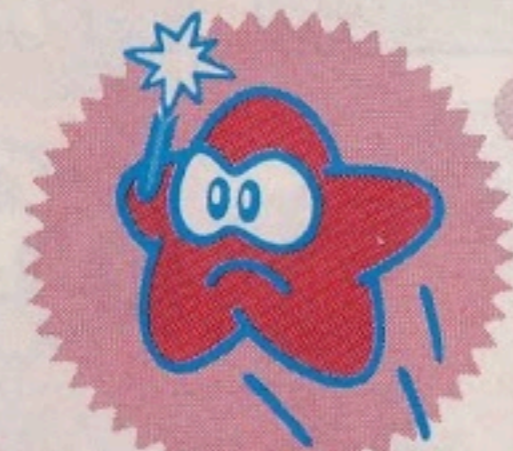


〈BOSS〉 くりいむまん

4 ステージ



うらめしくん



コメットさん



んが2号



ロボバンバン



ガンガン1号



ガンガン2号



ガンガン3号



(BOSS) ぐらーさんEX エクストラ



ぐらーさんDX デラックス



ぐらーさん

5 ステージ

うっすー



わっしょい2号



くらげそ



ゴリポン



ロボペンギン3号



ロボペンギン4号



〈BOSS〉 きゃぷてん ぎんた

6 ステージ



しろくま



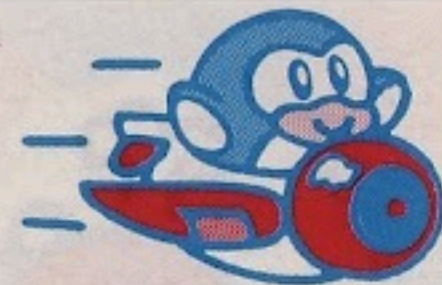
あざらし



〈BOSS〉 ギン次

※各ステージに共通の敵もいます。

使用上の注意



1. カセットを交換する時は、かならず電源を切ってください。
2. むやみに電源スイッチをON、OFF、しないでください。
3. 精密機械ですので、極端な温度条件下での使用や保管、強いショックを避けてください。
また、絶対カセットを分解しないでください。
4. 端子部に手を触れたり、水にぬらすなど、汚さないでください。故障の原因になります。
5. シンナー、ベンジン、アルコールなどの揮発油ではふかないでください。
6. 使用後はACアダプタをコンセントから必ず抜いてください。
7. テレビ画面から、できるだけ離れてゲームをしてください。
8. ファミリーコンピュータにプロジェクションテレビ*を接続すると、残像現象
(画面ヤケ)が生ずるため接続しないでください。(*スクリーン投影方式のテレビ)
9. 長時間ゲームをする時は、健康のため約2時間ごとに10分~15分の小休止をしてください。