

## コナミ株式会社

〒101 東京都千代田区神田神保町3丁目25 TEL. 03-264-5678代

〒561 大阪府豊中市庄内栄町4丁目23-18 TEL. 06-334-0335代

〒060 札幌市中央区北1条西5丁目2-9 TEL. 011-232-3778代

〒810 福岡市中央区天神2丁目8-30 TEL. 092-715-2367代

### コナミ・テレホンサービス

【北海道地区】札幌 011(851)3000 【関西地区】大阪 06(334)0399

【東北地区】青森 0177(22)5731 【四国地区】松山 0899(33)3399

秋田 0188(24)7000 【九州地区】福岡 092(715)8200

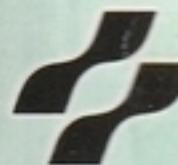
【関東地区】東京 03(262)9110 大牟田 0944(55)4444

【北陸地区】新潟 025(229)1141 鹿児島 0994(72)0606

FOR SALE and USE IN JAPAN ONLY  
本品の輸出、使用営業及び複製を禁じます。

TEENAGE MUTANT NINJA TURTLES®  
© MIRAGE STUDIOS, USA. ALL RIGHTS  
RESERVED. TRADEMARK USE GRANTED  
TO KONAMI UNDER LICENSE FROM  
MIRAGE STUDIOS, USA.

ファミリーコンピュータ・ファミコンは任天堂の商標です。

 遊び方  
KONAMI

  
FAMICOM FAMILY

KDS-GN

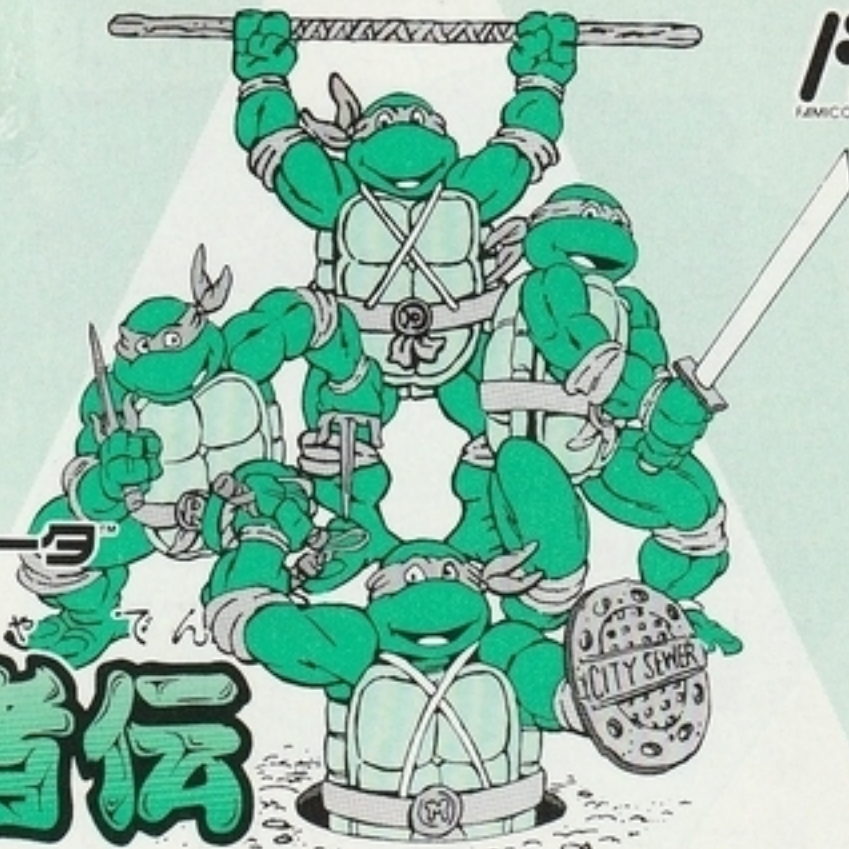
任天堂 ファミリーコンピュータ™

げき かめ にん じゃ でん

激亀忍者伝

© KONAMI 1989

TM





このたびはコナミの「げきかめにんじやでん激亀忍者伝」  
 をお買い上げいただきまして、まこと誠にありがとうございます。  
 プレイされるまえ前にこのせつめいしょ説明書をお  
 読みいただきますと、よりいっそうたの一層楽  
 しく遊べます。あそ正しいただ使用法でしやうほうご  
あいよう愛用ください。



げき かめ にん じや でん  
**激亀忍者伝**

© KONAMI 1989

TM

目次

ストーリー	3	<small>かめにんじや きやうりやくしや</small> 亀忍者の協力者	23
<small>あそ</small> 遊び方	7	アイテム	24
コントローラーの <small>そう</small> 操作方法	9	<small>フット クラン いちみ</small> Foot Clan一味	27
<small>がめん</small> 画面の <small>せつめい</small> 説明	16	<small>しやうかい</small> エリア紹介	31
これが <small>かめにんじや</small> 亀忍者だ！	21	<small>しやうじやう</small> 使用上のご <small>ちゆうい</small> 注意	34



ストーリー  
STORY

大都市ニューヨークの地下深く、スプリンターと呼ばれる巨大な老ネズミが暮らしていた。——彼はかつて“浜渡善”という名の、日本からやって来た忍者であった。その道ではかなり名も高く、何人かの弟子を従えていた。

だがその中に、以前より、師匠である浜渡の失脚を企み、自分の上を上がろうという邪悪な野心を持ち続けてきた弟子“尾碌沙鬼”がいた。

尾碌は陰謀を企て、浜渡の妻を死に至らしめ、生体変換銃“MTガン”で浜渡を巨大なネズミの姿に変えたのだった。

しかし、その時、浜渡の側に4匹の亀が入っている水槽があることを尾碌は忘れていた。亀たちは浜渡と同時にMTガンを浴びていたのである。亀達は突然変異を起こしはじめた。その姿は人間ぐらいに巨大化し、直立して2本足で歩きだした。そして人間の言葉まで話しはじめ、ついには人間と同じ程度の知能を身につけるまでに至ったのだ！

浜渡は自らの名を“スプリンター”と改め、4匹の亀達を忍者として育てていく決心をした。スプリンターは亀達に名前をつけて、そ



れぞれ異なる4種類の武器を与えた。亀達の血のにじむような厳しい修行の日々がはじまったのだった。

——そして12年の歳月がたった。4匹の亀は、すばらしく鍛えぬかれた忍者戦士に成長していた。こうして亀忍者が誕生した。

そんなある日、スプリンターの一人娘エイプリルが“Foot Clan”に誘拐された！“Foot Clan”とは、忍術と人知のおよばぬ超科学兵器で武装した謎の犯罪組織である。だが、この組織を率いる悪の帝王“シュレッダー”の正体こそ、12年前にスプリンターを陥れた憎き“尾碌沙鬼”だった！すでに死んだと思っていた浜渡がスプリンターという名で今だに生きながらえていることを知ったシュレ

ッターは激怒した。「やつをこのまま生かしておいては世界征服の妨げになるに違いない！今のうちに、やつを消し去ってしまえ！何とかしてやつをおびき出すのだ！」そしてエイプリルがさらわれたのだった。スプリンターは4匹の亀達に言った。

「今こそ戦いの時が来た。だが私はもう年老いてしまった。頼れるのはお前達だけだ。私の代わりにエイプリルを助けて、世界中を、Foot Clanの魔の手から守るために、戦ってはくれまいか。」

そして4匹の亀忍者達の長い戦いの火蓋が切って落とされた！さあ、シュレッダーを倒し、スプリンターを元の人間の姿にもどしてくれ！そして世界中の平和を守ってくれ！



## あそ かた 遊び方

それぞれの個性ある亀忍者を自由にセレクトしてうまくコントロールしながら、敵にさらわれた仲間を助けたり、敵の破壊工作を阻止し、悪の一味をやっつけます。

ライフが0になったり、敵のローラー車にひかれた時、プレイヤーは敵にとらわれたことになり、PLAYER OUTになります。

PLAYER OUTになると、インフォメーション画面で、残

った亀忍者の中から1人を選んでゲームを再開することができます。その時、すでにOUTになっている亀忍者は選べません。

敵にとらえられた亀忍者は、復活するチャンスがあります。

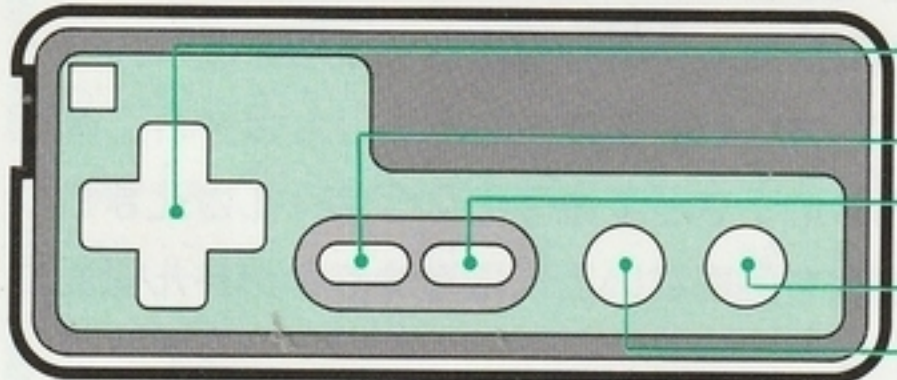
全員が敵にとらわれたり、時間制限のあるエリアでタイマー切れになるとゲームオーバーです。

各エリアのビル内や地下などで画面のスクロールが止まり、その時に出てきた敵を倒さないとき先に進めないバトル画面があります。



# コントローラーの操作方法

そうさほうほう



- コントロールボタン
- SELECTボタン
- STARTボタン
- Aボタン
- Bボタン

セレクト

## SELECTボタン

最初から持っている個々の武器と、途中で取った武器アイテムを使いわけることができます。

スタート

## STARTボタン

インフォメーション画面になります。

## 地上での操作

- +ボタン (▲・▼・◀・▶) ... 上下左右へ移動します。
- Bボタン ... 攻撃します。ただし、地上では武器アイテムは使えません。

## ビル内・地下での操作

- ✦ ボタン(◀・▶)……左右に移動します。
- (▲)……はしごや特定の壁に登ったり、ドア等に入ります。
- (▼)……はしごや特定の壁を降りたり、しゃがんだりします。
- Ⓐ ボタン……………ジャンプします。  
長く押すと一回転しながらハイジャンプします。
- + (◀・▶) ……左右へ斜めジャンプします。  
長く押すと遠くへ飛びます。

- Ⓑ ボタン……………向いてる方向へ攻撃します。
- + (◀・▶) ……歩きながら左右へ攻撃します。
- + (▲) ……上へ攻撃します。
- + (▼) ……下や足もとの敵を攻撃します。
- Ⓐ + Ⓑ ボタン……………ジャンプして向いている方向へ攻撃します。
- + (◀・▶) ……左右へ斜めジャンプして攻撃します。
- + (▲) ……上へジャンプ攻撃します。
- + (▼) ……ジャンプ中に下を攻撃します。



## すいちゆう そうさ 水中での操作

①Aボタンを何度も押して泳ぎながら進みます。

- ①Aボタン……………浮く。水をひとかきするだけなので何度も押さないと沈んでしまいます。
- + (◀▶) ……左右へ進みます。
- + (▲) ……早く上へ進みます。

## せんとう そうさ 戦闘ワゴンの操作

ワゴンに向かって歩いていけば自然に乗り込むことができます。

- + ボタン……………上下左右へ移動します。
- ①Aボタン……………バルカン砲を発射します。
- ②Bボタン……………ミサイルを持っていれば、発射できます。
- (SELECT) ボタン ……ワゴンを降ります。

## ●プレイヤーチェンジ●

- ①ゲーム中に (START) ボタンを押すとインフォメーション画面になります。
- ②インフォメーション画面では現在セレクトしている亀忍者に色がついています。
- ③+ ボタン▲▼で、自分の選びたい亀忍者のところへカーソルを合わせます。
- ④ (START) ボタンを押すと、選んだ亀忍者でゲームが再開されます。
- ☆地上シーンから地下・水中・ビル内に入ると画面の見方が自動的に切り替わります。



## ● 亀忍者を復活させる！ ●

OUTアウトになって敵に捕えられた仲間を救い出し復活させることができます。地下道ちかどうやビル内ないで捕えられている所を探し出し、仲間に、TOUCHタッチすると救出きゅうしゅつできます。ただし、一度に復活できるのは1人ひとりのみで、復活させる仲間を選ぶことはできません。

## ● コンティニューの仕方 ●

「GAME OVER」の後あと、「CONTINUE」か「END」のどちらかをセレクトセレクトボタンで選び、スタートスタートボタンで決定けつていします。

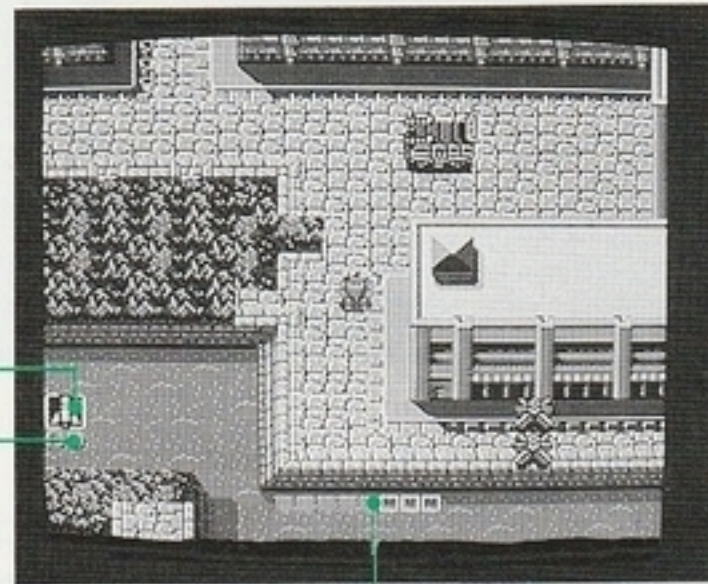
「CONTINUE」を選ぶと、ゲームオーバーになったエリアの初めはじからスタートできますが、もっていたアイテムはすべてなくなります。

※コンティニューは3回までできます。

## がめん せつめい 画面の説明

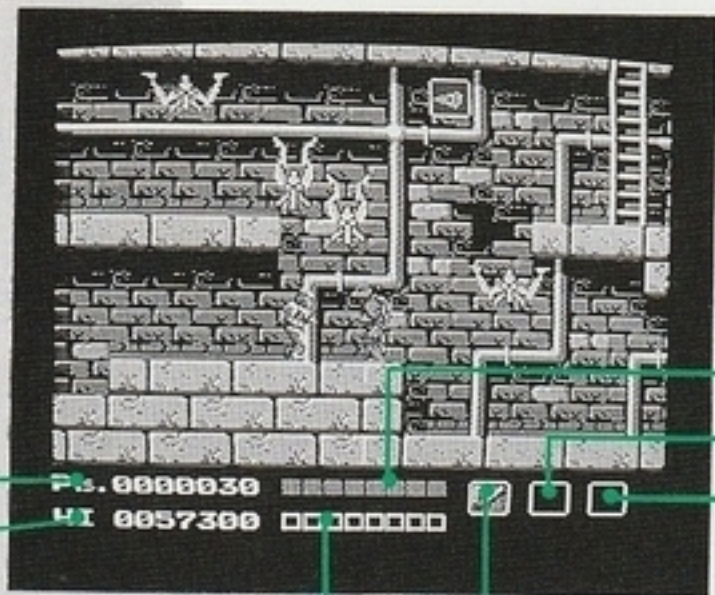
ちじょう  
地上  
がめん  
画面

ミサイル  
ミサイルの数  
(エリア3  
のみ表示)



プレイヤーの  
LIFE





地下・ビル内  
画面

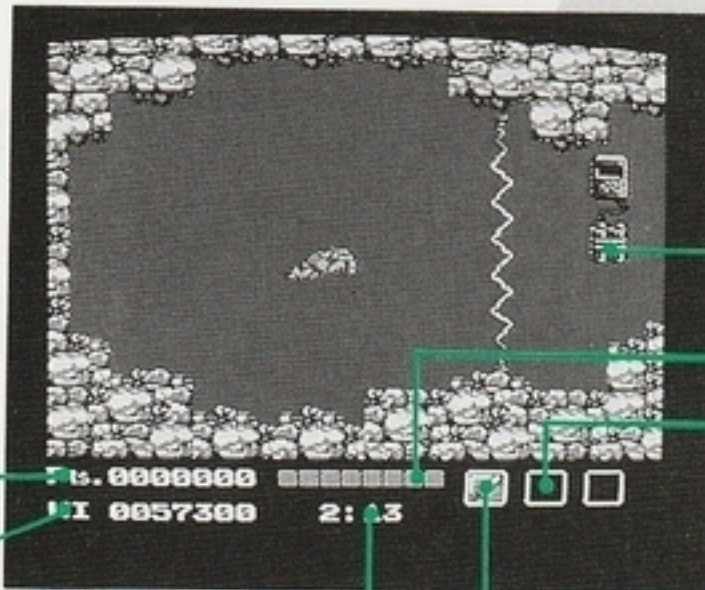
スコア  
ハイスコア

バトルシーンのみ  
敵のLIFE表示

プレイヤーのLIFE  
武器アイテム  
(使用中は点滅してる)

ロープ (エリア3・4  
のみ表示)

最初から持っている武器  
失なうことがないから心強い!



水中  
画面

スコア  
ハイスコア

残り時間  
制限時間は2分20秒

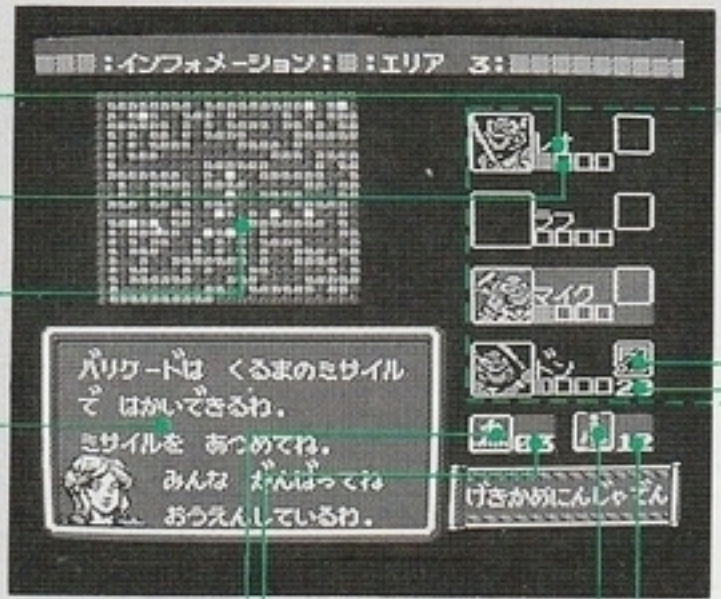
爆弾  
プレイヤーのLIFE  
武器アイテム

最初から  
持っている武器



# インフォ メーション 画面

- 電忍者のデータ  
色のついてる欄  
が現在戦闘中の  
プレイヤー
- 現在持っている  
アイテム
- アイテムの数



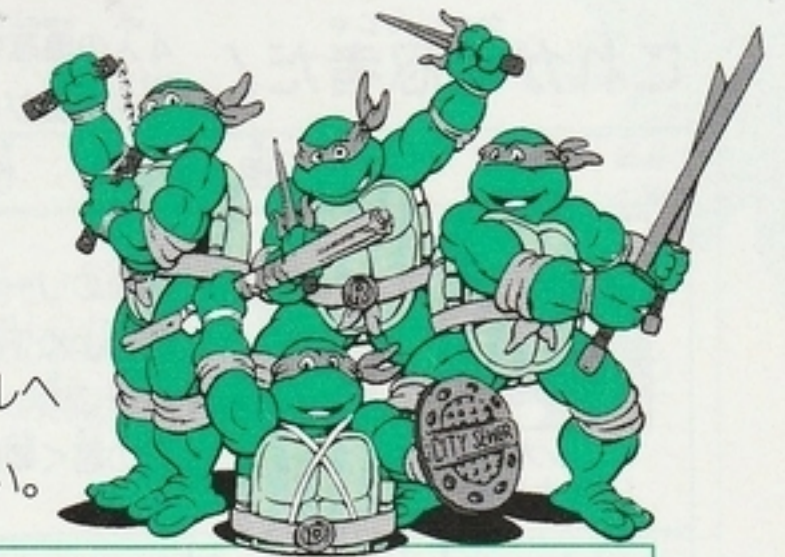
- 電忍者の名前
- LIFE
- エリアのMAP
- メッセージ

- ロープの有無
- ロープの数
- ミサイルの有無
- ミサイルの数

(エリア3・4のみ表示) (エリア3のみ表示)

# エリアMAPの見方

地上のMAPです。  
MAPをヒントに地下道やビルへ  
の入口を見つけ出してください。











- 赤いマス目……電忍者の通れる所
- 白いマス目……地下やビルの入口
- 点滅している白い点……プレイヤーの現在の位置



かめにんじゃ  
これが亀忍者だ!

4人の亀忍者はそれぞれ武器や個性が違うぞ。  
上手に選びながら戦おう!

	武器	性格・特性	攻撃力の順位	機動力の順位
 (レオ) レオナルド	 刀	亀達のリーダーで、完全主義者。 自分より下にいる敵や、高い所にいる敵の攻撃に向いている。フロアの下にいる敵も、刀の届く範囲なら攻撃できるぞ。	3	3
 (ラフ) ラファエル	 サイ	あれこれとよく癪癪をおこし、熱くなりやすい。 攻撃範囲は狭いが、すばやく攻撃できるので、敵に当たる回数が多い。	2	1

	武器	性格・特性	攻撃力の順位	機動力の順位
 (マイク) ミケランジェロ	 ヌンチャク	ピザが大好きで、大の食いしん坊。 足元にいる敵の攻撃に向いている。 おなかが空いた時には爆発的な力を発揮するぞ。	4	2
 (ドン) ドナテルロ	 棒	創造的天才で、なかなか頭の切れるやつ。 自分より下にいる敵や、高い所にいる敵の攻撃に向いている。フロアの下にいる敵も、棒の届く範囲なら攻撃できる。ひと突きで敵に与えるダメージが大きい。	1	4



かめにんじゃ きょうりよくしや  
**亀忍者の協力者**

ゲーム中にスタートボタンを押して、  
 インフォメーション画面にすると、  
 メッセージやヒントをくれ、はげまして  
 くれます。



スプリンター

かめにんじゃ にんじつ ししう  
 亀忍者の忍術の師匠。  
 かめたち たす  
 亀達を助け、あらゆる忍術を教えこんだ。



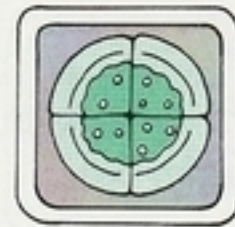
エイプリル

スプリンターのひとりじや  
 一人娘。  
 テレビにんき  
 TVの人気レポーターをしている。彼女  
 たす  
 を助ければ、様々な情報を与えてくれる。

## アイテム



ピザ $\frac{1}{6}$ サイズ  
 ライフ  
 LIFEが1ポイント  
 かいふく  
 回復



ピザ1枚  
 ライフ  
 LIFEが満タンに  
 なる



ピザ $\frac{1}{2}$ サイズ  
 ライフ  
 LIFEがある程度  
 かいふく  
 回復



じてき  
 無敵アイテム  
 いっぺいじかんむてき  
 一定時間無敵にな  
 り、回転しながら  
 かいてん  
 攻撃する。





ロープ

離れたビルからビルに飛びうつる時には欠かせない。ロープ張りのスタンドにTOUCHすれば使える。99本まで持つことができる。



ミサイル

敵のバリケードを破壊しよう。99発まで確保できる。



甲羅ルーフの戦闘ワゴン

ミサイルを持って乗りこむと敵のバリケードを破壊できるぞ。ローラー車に乗っていない敵は、ひいてやっつけることができる。地下道やビルには降りなきゃ入れないよ！

## 武器アイテム

一種類だけ持つことができる。別の武器をとるとそれまでストックしていた武器はキャンセルされる。同じアイテムなら99コまで持つことができる。ただし、地上や水中では使えない。



シュリケンシングル  
シュリケンを1つずつ飛ばすことができる。



ブーメラン  
行って帰ってくるのを、うまくキャッチすると再度使うことができる。



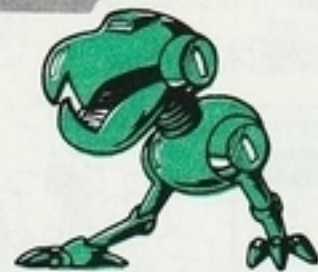
シュリケントリプル  
シュリケンを3つ同時に飛ばすことができる。



気合い  
投げるとその一直線上にいる敵すべてにダメージを与える。



フット クラン いちみ  
**Foot Clan 一味**



**マウサーズ**

本来ネズミ捕りとして開発されたがシュレッターの手によって凶悪な殺人メカに改造されてしまった。スプリンターの天敵だ。

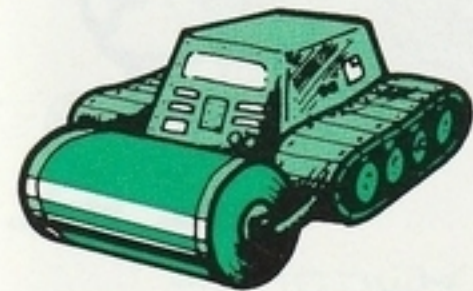


**ルーフリーパー**

重力をまるで無視して、天井を自由自在に動く無気味な虫。プレイヤーに向かってジャンプしてくるやっかいなヤツ。

**フットソルジャー**

フットクランの最下級兵士。人格を持たず、シュレッターの命ずるままに働く戦闘マシン。



**ローラー車**

フットクランの乗っているローラー車。コイツにひかれると、捕えられてしまうぞ。



**サーチライトメカ**

フットクランの偵察機。サーチライトにあざるとフットソルジャーが一斉に出てくるから気をつけろ!!



**ファイヤーフリークス**

炎の衣をまとった敵。口から吐き出す火の玉は、小さな分身になってプレイヤーを襲ってくるから用心、用心!

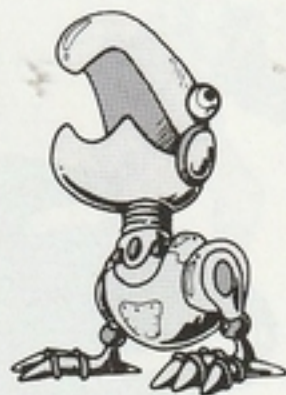




## ビポップとロックステディー

エリア1のボス。

シュレッダーの最も信頼している部下。凶悪犯罪者と野生動物との合成人間である。



## ビッグマウサー

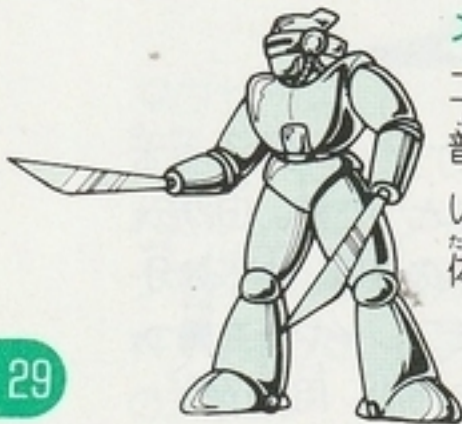
エリア4のボス。

巨大なマウサーだ。次々と小型マウサーズを吐き出してくるぞ。

## メカタートル

エリア3のボス。

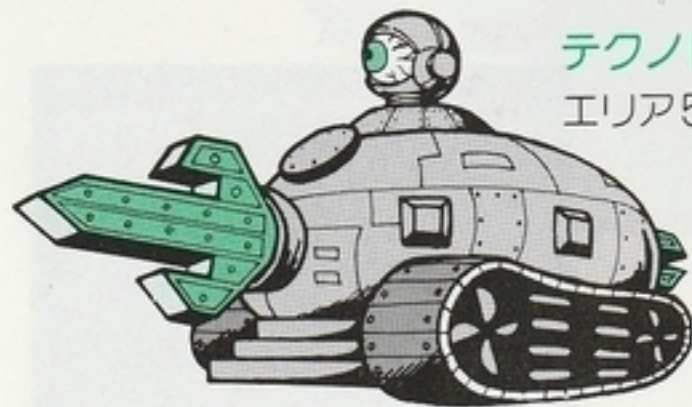
普段は亀忍者と同じ姿をしているがダメージを受けると正体をあらわす。



## テクノドローム

エリア5のボス。

敵の、移動する要塞基地だ。目玉を狙え！



## シュレッダー

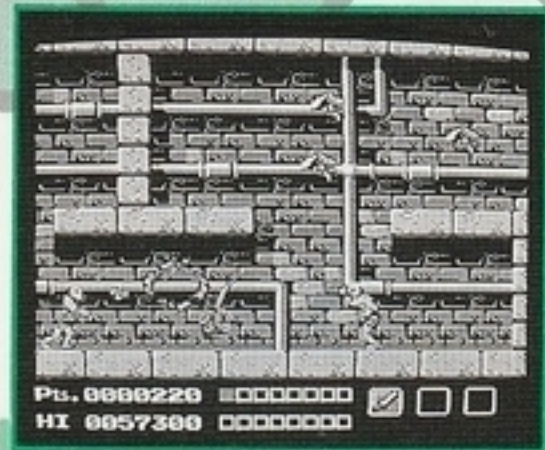
コイツが悪の張本人だ。

スプリンターを人間に戻すことのできる生体変換銃を持っているが、亀忍者がこれに撃たれるとただの亀にもどってしまう。



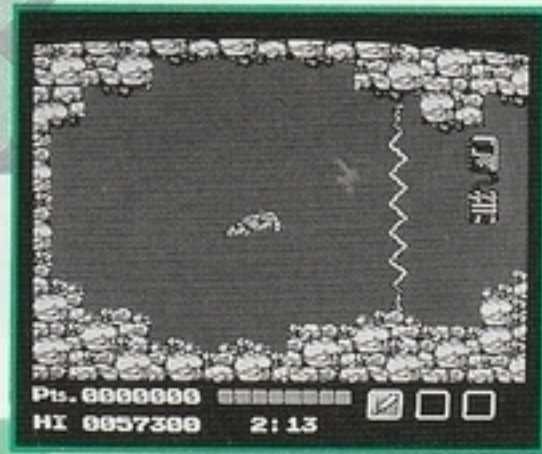


しょうかい  
エリア紹介



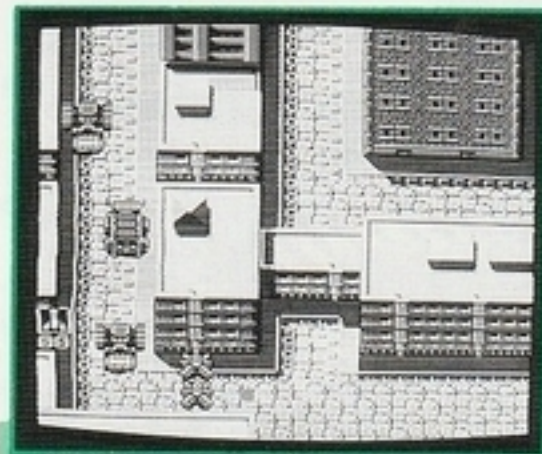
エリア1 ダウンタウン

ここはN.Y.のダウンタウン。このどこかにエイプリルが捕われているぞ。



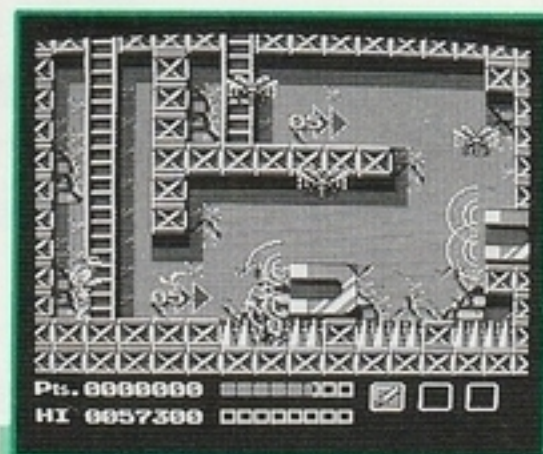
エリア2 ダム

ダムの湖底に仕掛けられたいくつかの爆弾を、全て停止させなくてはならない。あと2分20秒で爆発だ！急げ、亀忍者！！



エリア3 オフィス街

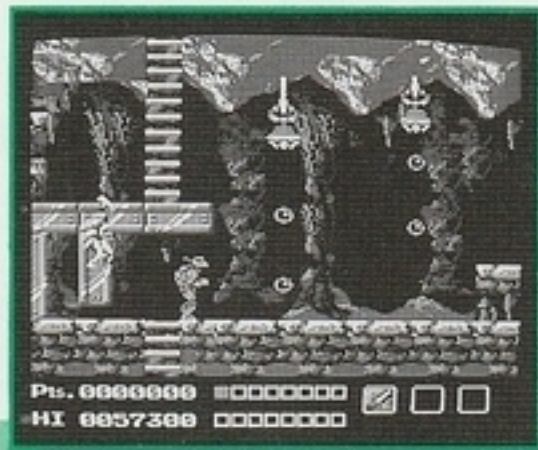
亀忍者の移動基地である戦闘ワゴンの出番だ！ただし、ミサイルを忘れるな！



エリア4 エアポート

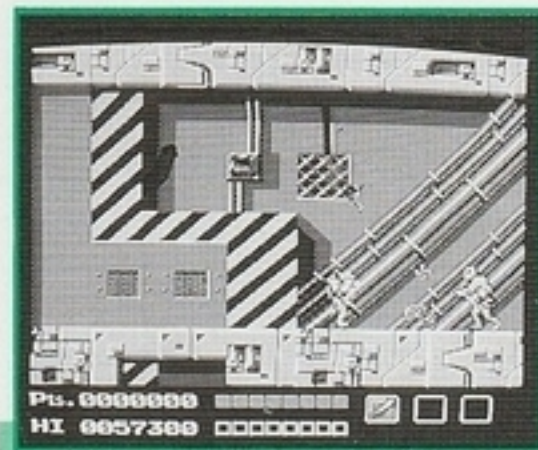
一見、何の変哲もないエアポートだが、かくされた地下道がいくつもあるぞ！





## エリア5 フット クランの本拠地

ついに敵の本拠地だ！夜とはいえ、敵の偵察機がうろついているから油断はできないぞ！



## エリア6 要塞 テクノドローーム内部

とうとう悪の張本人シュレッターを追いつめたぞ！さあ、早くシュレッターを倒してMTガン奪い取ってくれ！！

## 使用上のご注意

- 精密機器です。強いショック、極端な温度条件下での使用や保管は避けてください。また、分解は絶対にしないでください。
- 故障の原因となりますから、端子部に触れたり、水にぬらしたりしないでください。
- カセット交換の際、必ず電源をお切りください。
- エキスパンドコネクタ内（端子部）へ指や金属片を入れないでください。故障の原因となります。
- 落丁・乱丁を除き、この「遊び方」の再発行はいたしません。

- ご使用後はACアダプタをコンセントから必ず抜いておいてください。
- テレビ画面からできるだけ離れてゲームをしてください。
- 長時間ゲームをする時は、健康のため、約2時間ごとに10分～15分の小休止をしてください。