

# ダウンタウン 熱血物語



TJC-DN

任天堂

ファミリーコンピュータ™

このたびはテクノスジャパン・ファミリーコンピュータ「ダウンタウン<sup>おっけつものがたり</sup>熱血物語」を、お買い上げいただきまして誠にありがとうございました。ご使用の前に取り扱い方、ご使用上の注意など、この「<sup>と</sup>取り扱い<sup>せつめいしょ</sup>説明書」をよくお読み下さい。なお、この「<sup>と</sup>取り扱い<sup>せつめいしょ</sup>説明書」は大切に保管して下さい。

## 使用上の注意

- ①精密機器<sup>せいみつ きき</sup>ですので、<sup>きょくたん</sup>極端な<sup>おん どじょうけん</sup>温度条件下での使用や保管、及び強い<sup>しよく</sup>ショックを避けて下さい。また<sup>ぜったい</sup>絶対に<sup>ぶんかい</sup>分解しないで下さい。
- ②カセットを交換する時は、必ず<sup>でんげん</sup>電源を切ってください。
- ③端子部<sup>たんしぶ</sup>に触れたり、ぬらすなど<sup>よご</sup>汚さないで下さい。故障<sup>こしょう</sup>の原因<sup>げんいん</sup>となります。
- ④シンナー・ベンジン・アルコール等の揮発油<sup>とう き はつ ゆ</sup>でふかないで下さい。
- ⑤テレビ画面<sup>がめん</sup>から、できるだけ<sup>はな</sup>離れてゲームをして下さい。
- ⑥長時間<sup>ちやうじかん</sup>ゲームをする時は、<sup>けんこう</sup>健康のため<sup>やく</sup>約2時間ごとに<sup>ぶん</sup>10分～<sup>ぶん</sup>20分の<sup>しょうきゅうし</sup>小休止をして下さい。
- ⑦ご使用後はACアダプタをコンセント<sup>かなら</sup>から必ず<sup>ぬ</sup>抜いて<sup>くだ</sup>下さい。

# CONTENTS

はじめに	03
ストーリー	04
ゲームモードについて	05
<small>そう き ほうほう</small> 操作方法	07
<small>あそ かた</small> 遊び方	09
ステータスについて	15
<small>かつ こう</small> 各校のプロフィール	18
<small>じん ぶつしょうかい</small> 人物紹介	20
<small>せいりょく ず</small> ダウントウン勢力図	22
<small>しょうかい</small> アイテム紹介	23
ショップについて	24
<small>ひっ さつ わざ こうかい</small> 必殺技公開	27
<small>な まえにゆうりょくほうほう</small> 名前入力方法	29
<small>ひょう じ</small> コマンド表示について	30
<small>ひょう</small> パラメーター表	33
アドバイスを聞こう	43
<small>あそ かた</small> へんな遊び方	45

## はじめに

かず 数あるゲームの中からなかからしょうしや小社の『ダウンタウン熱  
けつものがり 血物語』を選んで頂き、誠にありがとうございます  
ました。

このゲームはプレイヤーである皆様方に、出来  
るだけいろいろな遊び方を楽しんで頂けるよう  
ころ 心がけて開発致しました。

特にパスワードの内容がステータスと所持金しよじきんの  
みになっている事について、一度解くだけの楽  
しきよりちが 違うタイプでなんど何度もくり返し遊ぶ方  
ほう どうじ 法や同時に異なる内容を平行させて遊ぶ方法な  
ど、この他にも色々な遊び方が自由に出来る楽  
しさの方を重視したためです。

以上のポイントいじょうを御理解して頂き、この『ダウ  
ンタウン熱血物語』を充分に楽しんで頂ければ  
これ以上の幸はありません。

これからも最高さいこうに楽しめるゲームを目標もくひょうに頑張  
って行きたいとおも 思います。

皆様方みなさまがたの熱い期待あつと共に

———スタッフ一同いちどう。

## ストーリー

『<sup>ねっけつこう</sup>熱血硬派<sup>は</sup>くにおくん』のストーリーから<sup>すう</sup>数カ  
<sup>げつご</sup>月後の話である。

今まで名も知られていなかった<sup>れいほうかくえん</sup>冷峰学園。そこ  
 に<sup>てんこう</sup>転校してきた<sup>りゅういち</sup>竜一・<sup>りゅうじ</sup>竜二という兄弟は<sup>きょうだい</sup>数カ月の  
 間に<sup>かいだ</sup>近くの<sup>ちか</sup>高校を<sup>こうこう</sup>冷峰学園の<sup>れいほうかくえん</sup>支配下<sup>しはいか</sup>にしてし  
 まった。その<sup>しゅうい</sup>うわさは<sup>こうこう</sup>周囲の<sup>こうこう</sup>高校に<sup>ひろ</sup>みるみる<sup>ひろ</sup>広  
 がっていき<sup>りゅういち</sup>竜一・<sup>りゅうじ</sup>竜二は<sup>きょうだい</sup>ダブルドラゴン兄弟と  
 呼ばれ<sup>よ</sup>おそ<sup>おそ</sup>れられた。そんな<sup>えい</sup>うわさは<sup>えい</sup>くにおの<sup>えい</sup>永  
 遠の<sup>えん</sup>ライバルである<sup>はなぞの</sup>花園<sup>こうこう</sup>高校の<sup>ばんちゅう</sup>番長<sup>りき</sup>りきの<sup>みみ</sup>耳  
 も<sup>はい</sup>入っていた<sup>かりき</sup>がりきは、その<sup>のうてん</sup>脳天気な<sup>せいかく</sup>性格から

『<sup>きょうだい</sup>ダブっている兄弟<sup>なん</sup>か<sup>お</sup>おそる<sup>る</sup>に<sup>た</sup>足りない  
 /』と<sup>こと</sup>わけの<sup>い</sup>わからない<sup>へい</sup>事を<sup>ぜん</sup>言い、<sup>ぜん</sup>平然として  
 いた。しかし<sup>ひ</sup>そんなある<sup>ひ</sup>日、<sup>かの</sup>りきの<sup>じょ</sup>彼女である  
<sup>しま</sup>島田<sup>まみ</sup>真美が<sup>れいほうかくえん</sup>冷峰学園の<sup>もの</sup>者に<sup>つ</sup>連れ<sup>つ</sup>さら<sup>つ</sup>れてしまっ  
 た。そして<sup>もと</sup>りきの<sup>もと</sup>元には<sup>ちょうせんじょう</sup>挑戦状が……。怒りに  
<sup>も</sup>燃える<sup>りき</sup>りきは<sup>もん</sup>門を<sup>と</sup>飛び<sup>だ</sup>出すが<sup>り</sup>そこで<sup>り</sup>1人の<sup>おとこ</sup>男と  
<sup>しょうげきてき</sup>衝撃的な<sup>さいかい</sup>再会を<sup>さいかい</sup>することになる。りきの<sup>さいだい</sup>最大の  
 ライバル<sup>かれ</sup>くにお。彼との<sup>で</sup>出会い<sup>あ</sup>によってこの<sup>もの</sup>物  
 語は<sup>がたり</sup>始まるのだ。

# ゲームモードについて

**ゲームモードとキャラクターを決めよう!**

ファミリーコンピュータに『ダウンタウン<sup>ねっけつ</sup>熱血物語』のカセットをセットしてスイッチを入れて下さい。ゲームモード<sup>ものごたりの</sup>選択画面（写真①）が表示<sup>い</sup>されます。

✦ボタンの<sup>じょうげ</sup>上下でゲームモードを、左右でプレイするキャラクター<sup>さゆう</sup>を決め、STARTボタン<sup>お</sup>を押して<sup>くだ</sup>下さい。モードは3つあります。



①

## 1P PLAY

1人で遊ぶ<sup>り</sup>時のモードです。キャラクターは、くにお<sup>あせ</sup>（左側）・りき<sup>とき</sup>（右側）のどちらか1人を選んで<sup>ひだりがわ</sup>下さい。

## 2P PLAY: (A)

2人で遊ぶ<sup>り</sup>時のモードです。プレイヤー<sup>あせ</sup>同士の<sup>とき</sup>攻撃<sup>どうし</sup>ができるので、いつでもVSプレイ<sup>こうげき</sup>が<sup>たの</sup>楽しめます。足を引<sup>あし</sup>っぱるか協力<sup>ひ</sup>するかは、自由<sup>きょうりょく</sup>に<sup>じゆう</sup>決めて<sup>くだ</sup>下さい。キャラクターは2人<sup>り</sup>で1人<sup>り</sup>ずつ<sup>えら</sup>選びます。同時に<sup>どうじ</sup>同キャラクター<sup>どう</sup>は選<sup>えら</sup>べません。

## 2P PLAY: ②

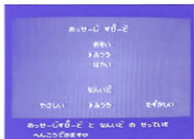
2人で遊ぶ時のモードです。プレイヤー同士の攻撃ができないようになっています。2人で協力したい時や、お互いの攻撃が当たって欲しくない時に選んで下さい。その他は2PPLAY: ①と同じです。

### メッセージスピードと難易度を決めよう!

ゲームモード選択画面でゲームモードとキャラクターを決めて、STARTボタンを押すと設定変更画面（写真②）に変わります。

十字ボタンの上下でメッセージの表示スピードを左右で難易度を選ぶことができます。

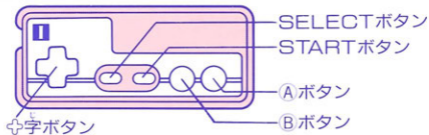
STARTボタンを押して下さい。『ダウンタウン熱血物語』の始まりです!



②

そう さ ほう ほう  
**操作方法**

**I** コントローラー



	+	A	B	A+B
アイテム ない時	移動 左右どちら	パンチ	キック	ジャンプ
アイテム ある時	らかに2 回押すと ダッシュ	アイテム を使う	アイテム を投げる	

**スタートボタン**

ゲームスタート・ポーズ (コマンド表示)

**セレクトボタン**

体力表示・所持金表示の切り替え  
 ができます。

アイテムを拾うにはA or Bボタン  
 を押します。



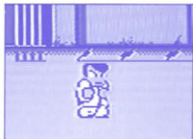


ダウンしている相手近くで  
①or②ボタンを押すと持ち  
上げられ、アイテム同様に  
叩いたり投げ飛ばしたりで  
きます。

相手より攻撃が遅れてもタ  
イミング良くボタンを押せ  
ば受け身がとれます。

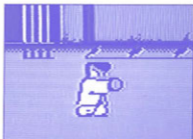


あそ 遊ぶ 方 かた



● 移動 いどう

十字ボタンで移動します。



● パンチ

Ⓐボタンを押すとパンチを出します。



● キック

Ⓑボタンを押すとキックをくり出します。



● ジャンプ

Ⓐ・Ⓑボタンを同時に押しとジャンプするぞ。



### ●ダッシュ

十字ボタンを左右の進行方向に2回続けて押すとダッシュ。



### ●ダッシュジャンプ

ダッシュしながらジャンプすればダッシュジャンプできる！



### ●アイテム拾い

アイテムの近くで①・②どちらかを押すとアイテムが拾えるぞ。



### ●アイテム使い

アイテムを持っているとき、①ボタンを押すとアイテムが使える。



### ● アイテム<sup>な</sup>投げ

アイテム<sup>も</sup>を持っている  
時<sup>とき</sup>③ボタンを押すと、  
アイテム<sup>な</sup>が投げられる。



### ● 受け<sup>う</sup>身<sup>み</sup>

あいて相手<sup>あいて</sup>よりも攻撃<sup>こうげき</sup>が遅<sup>おく</sup>れ  
た時<sup>とき</sup>素手<sup>すて</sup>ならば、①・  
②ボタンを押して受け<sup>う</sup>身<sup>み</sup>  
をとろう!



### ● 三角<sup>さんかく</sup>攻撃<sup>こうげき</sup>

カベ<sup>む</sup>に向かって攻撃<sup>こうげき</sup>す  
ると反射<sup>はんしゃ</sup>して三角<sup>さんかく</sup>攻撃<sup>こうげき</sup>  
ができる!



### ● 相手<sup>あいて</sup>を持ち<sup>も</sup>上げる<sup>あ</sup>

ダウンしている相手<sup>あいて</sup>の  
近く<sup>ちか</sup>で①・②どちらか  
を押<sup>お</sup>すと持ち<sup>も</sup>上げ<sup>あ</sup>ます。



● 相手を使って叩く /

相手を持ち上げている  
時、①ボタンを押すと  
そのまま叩ける。



● 相手を投げ飛ばす

相手を持ち上げている  
時、②ボタンで投げ飛  
ばしぶつけろ！



● アイテムに乗る

ゴミ箱、木箱、古タイ  
ヤの近くでジャンプす  
ると上に乗れるぞ。



● 人の乗ったアイテム  
を持ち上げる

人の乗ったゴミ箱など  
を、そのまま持ち上げ  
られるヨ。



- ころがる古タイヤに  
の  
乗る

かいてん  
回転している古タイヤ  
にタイミング良く乗り  
たい  
体あたり攻撃だ!!



- 素手でアイテムを打  
ち返す

あいて  
相手が投げて飛んで来  
たアイテムは、パンチ・  
キックで打ち落とせる  
んだ!



- アイテムでアイテム  
を打ち返す

と  
飛んで来たアイテムは  
持っている木刀などで  
打ち返してしまえる。



- 持ち上がったアイテム  
に乗る

あいて  
相手の持ち上げたゴミ  
箱などの上に乗る事が  
できるぞ!



● アイテムの上から攻  
げき  
撃

たとえアイテムごと飛  
ばされても、上からジ  
ャンプ攻撃できる。



● 落ちているアイテム  
をキック!

落ちているアイテムは  
キック・アイテムたた  
きではり飛ばし、相手  
にぶつけるんだ!!



● ダッシュハイジャン  
プ

8歩以上ダッシュして  
からジャンプすればよ  
り高く飛べるぞ!

すべての技はノーマルだ  
けでなく、ジャンプ・  
ダッシュ・ダッシュジ  
ャンプと組み合わせ  
てより強力にできるぞ/  
技同士の組み合わせも  
自由自在、あっと驚く  
大技を発見してしまお  
う!

## ステータスについて



**〈ぱんち〉** パンチ (Aボタン) による  
こうげきりょく あらわ すうち  
 攻撃力を表し、数値はダッ  
 シュジャンプ時の攻撃値を  
しめ あたい おお  
 示します。この値が大きい  
ほどあいて あた  
 程相手に与えるダメージが  
おお  
 大きくなるぞ！ キック (B  
どうよう  
 ボタン) も同様だよ！



**〈きっく〉**

アイテム使用 (アイテム+  
しよう じ こうげきりょく あらわ  
 Aボタン) 時の攻撃力を表  
すうち  
 し、数値はダッシュジャン  
 プ時の攻撃値を示します。  
あたい あいて あた  
 この値もやはり相手に与え  
ど ひ れい  
 るダメージ度に比例するぞ。

**〈ぶき〉**



**〈ちから〉** アイテム投げ (アイテム+  
な じ こうげきりょく あらわ  
 Bボタン) 時の攻撃力を表  
すうち  
 し、この数値もやはりダッ  
 シュジャンプ時の攻撃値を  
しめ あたい どうよう  
 示すぞ。ダメージも同様で  
 す。





### 〈すばやさ〉

動作どうきのすばやさあらわを表します。  
 この値あたが大きい程おお、動作ス  
 ピードはやが速くなり攻撃面こうげきめん、  
 守備面しゅびめん共ともすごく有利ゆうりだ。



### 〈ぼうぎょ〉

受け身うけみのうまさあらわを表す値あたで、  
 この値あたが大きい程おお、受け身うけみが有利ゆうりになり相  
 手ての攻撃こうげきをダメージせき0にで  
 きるぞ！



### 〈うたれづよさ〉

ダメージたいに対する強さつよを表  
 し、この値あたが大きい程おお受け  
 るダメージたいをぐっと少すくなく  
 することになるんだ。





### 〈きりよく〉

きりよく じょうたい あらわ  
 気力の状態を表します。こ  
 の値が大きい程少々のダメ  
 ージでは、かがみにくく立  
 ち直りも早くなるぞ。気力  
 が一定以上あれば体力が0  
 になっても立ち上るんだ!!

### 〈たいりよく〉

たいりよく じょうたい あらわ  
 体力の状態を表します。こ  
 の値が大きい程、たくさん  
 ダメージを受けても大丈夫  
 さ！ でも0になったら力  
 つきてしまうぞ！



### 〈たいりよくのじょうげん〉

たいりよく じょうげん あらわ  
 体力の上限を表します。こ  
 の値まで体力の回復がはか  
 れるぞ。値が大きい程たく  
 さんスタミナがつけられる  
 んだヨ！



かっ こう  
各校のプロフィール

せん り だいこうこう みずいろ きりよく たん き おこ らん  
**千里台高校(水色)**：気力があり短気で怒ると乱  
 暴だが力不足。木刀を持ち強がるが続かない。  
 はなぞのこうこう たいこう いしき しも  
 花園高校に対抗意識を持っていてりきを狙う。

さかじゅくしょうぎょうこう こう き よわ に  
**坂宿商業高校(ピンク)**：気が弱くすぐ逃げる。  
 殴られても打たれ強い体質で、防御が弱く玉砕  
 がた こうげき ぶ き しも せいかく か かわり いち  
 型ダッシュ攻撃。武器を持つと性格が変わり一  
 ど おこ はんきょうらん な くるぞ  
 度怒ると半狂乱 / アイテムを投げて来るぞ /

ぬまおかこうぎょうこうこう き みどり ぼうぎょじゅうし  
**沼丘工業高校(黄緑)**：防御重視のテクニカルジ  
 ャンプ攻撃をしかけてくる。アイテムはテクで  
 つか て ぶ き はな き ほん ちゅう  
 使いこなし手にした武器は離さない。基本に忠  
 じつ しつよう しん ねん  
 実、たえるタイプであり執拗にくにおを狙う。

かげむらがくえん むらさき くら せいかく うら み がる す  
**影村学園(紫)**：暗い性格とは裏はらに身軽で素  
 ばや よわ ほう り ねん がしこ た まわ  
 早い。弱い方1人を狙ってズル賢く立ち回り、  
 たいりよく ぶ せき つか おきな たん  
 体力不足を武器をうまく使って補っている。短  
 き ぶり おもし に  
 気だが不利と思うとすぐ逃げてしまうぞ。

はしくきのうぎょうこうこう きいろ うご おそ たいりょくしょう ぶ  
**星草農業高校(黄色)**：動きが遅く、体力勝負の  
 ごういん せつ きん せん この ごうたん せいかく おもし  
 強引な接近戦を好む。豪胆な性格で重いパンチ  
 だ きれると こわ せん ざい  
 をくり出すが、プツンと切れると怖い存在だ。

はくたか こうぎょうこうこう せいかく パワー  
**白鷹工業高校(グレー)** ムラのある性格で力に  
 もの い こうげき う よわ き ぶん や  
 物を言わせる攻撃をするが打たれ弱い。気分屋  
 かる たいど うご よ  
 で軽くふざけた態度で動きが読みにくく、なぜ  
 この つか こうげき く  
 かタイヤを好んで使い攻撃して来る。

またがわ こうぎょうこうこう ちゃいろ きゃくりよく い  
**又川工業高校(茶色)**：脚力を生かしたキックや  
 えん かく こうげき とく い きょり  
 ダッシュジャンプの遠隔攻撃が得意で距離をお  
 き けん ねぐら えいり この  
 くと危険。根暗で鋭利なメリケンを好みアイテ  
 な き りよく な けってん  
 ムもよく投げ、気力が無いのが欠点。

ほうりょう こうこう みどり かくとう は すで たたか とく  
**宝陵高校(緑)**：格闘派で素手の戦い、特にパン  
 み よ  
 チがシャープで身のこなしが良い。アイテムは  
 つか じょうず な お けん じつ  
 使い上手でなくすぐ投げるが、落ちついた堅実  
 こうげき し か お た なお  
 な攻撃を仕掛ける。落ちこむと立ち直れない。

たにばな こうこう くら りよく か ぶんぼくとう いのち  
**谷花高校(黒)**：キック力に欠ける分木刀に命を  
 か き みじか ねっ やす やす ぶ き も  
 賭け、気は短く熱し易くさめ易い。武器を持つ  
 ちょうし て ばな きゅう よわ き おこ  
 と調子づきが手離すと急に弱気になる。怒ると  
 たいせつ ぶ き な お く ようちゅうい  
 大切な武器を投げ追って来るので要注意!!

れいほうがく えん あか こうげきりよく ぼうぎょりよく か  
**冷峰学園(赤)**：攻撃力と防御力。この2つを兼  
 そな かしこ ちから わさ か ひ じょうず  
 ね備え、クールに賢く、力と技の掛け引き上手  
 たたか もともと しんがくこう パワー か ぶん  
 な闘いをする。元々進学校で力に欠ける分より  
 きょうりよく とく てつ この つか  
 強力なアイテム、特に鉄パイプを好んで使う。

とうじょうじんぶつしょうかい  
登場人物紹介！



**沢口**：白鷹工業高校のNo.2を名乗るが  
今いちパワー不足。性格も少々弱い部  
分があり、ボスの西村には絶対服従。



**上条・山本**：影村学園の2人のボス。  
りき・くにおを倒し名を上げようとた  
くらむ。根性は無くするがしこい。



**西村**：白鷹工業高校のボス。部下に沢  
口がいる。ムラのある性格だが攻撃力  
はある。反面打たれ弱い所もある。



**木下**：狂暴な性格が前面に出ているた  
め恐れられているが、実力はさほどで  
もない。四天王の1人で西村を操る。



**平**：初めて闘う相手は必ずなめてかか  
り、はったりをかます生き方で四天王  
に申し上がる。素手より武器を好む。



**望月**：冷峰学園・四天王の1人。素早  
い動きは相手を混乱させる程。自信過  
剰気味な所もあるが潔い一面も持つ。



**小林**：こばやし 上流階級じょうりゅうかいきゅうの家に育いったためかなりキザであるが、それに伴ともなう実力じつりょくを持っている。四天王してんのうの中ではヘツド格なかかく。



**鬼塚**：おにづか 元・冷峰学園れいほうがくえんのボスてきせんざい的存在ぶ。部下かに四天王してんのうを持つ。男らしいタイプで頭あたまも良よく手堅てがたい確実かくじつな攻撃こうげきをする。



**豪田**：ごうだ 剛直ごうちよくなタイプだが竜一・竜二りゅういち りゅうじの謀略ぼうりやくにはまり冷峰れいほうの門番もんばんをつとめる。豪田ごうだの頭突ずづきは超強ちやうきやうりやく力りやくな必殺ひつしつわざ技わざだ！



**五代**：ごだい 冷峰れいほうの支配しはい下か・谷花高校たにばなこうこうのボス。力ちからも相当そうとうだが武器ぶきを使つかわせたら右みぎに出でる者ものがいない程ほどの使つかい手てである。



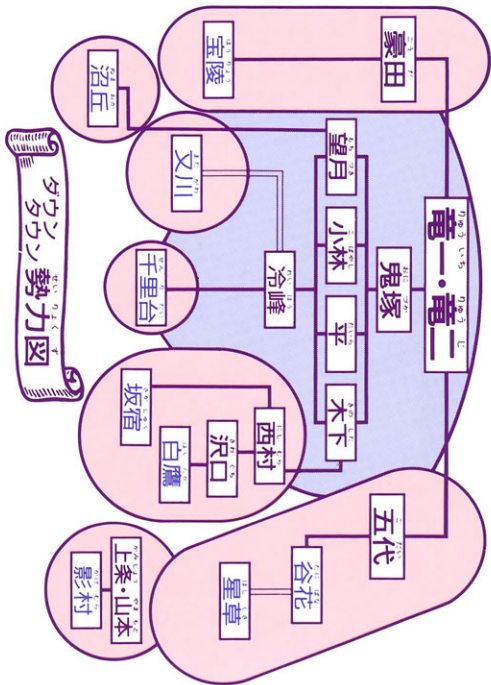
**竜一・竜二**：りゅういち りゅうじ 絶大ぜつだいな力ちからを見せつけるダブル兄弟きょうだい。力ちからと技わざがうまく合あった闘たたかいをする。代表だいひやう技わざに旋風脚せんふうきゃくを持つ。



**長谷部**：はせべ くにおとは中学時代ちゅうがくじだいは同級どうきゅう。頭あたまが良よく冷峰れいほう学園がくえんではスケバンであるが、くにおのため学園がくえんに背せを向むける。



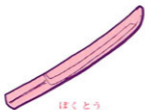
**島田真美**：しまだまみ りきの彼女かのじよ。美人びじんというよりかわいいタイプ。りきの彼女かのじよだがごく普通ふつうの女子高生じよしこうせいである。



# アイテム紹介



てつ  
鉄パイプ



ぼくとう  
木刀



チェーン



ぼご  
ゴミ箱



きぼ  
木箱



ふる  
古タイヤ



メリケンサック



いし  
石ころ

敵が持っていたり町中に落ちてい<sup>お</sup>る。近くに行<sup>ちか</sup>ってAかBボタンで拾<sup>ひろ</sup>えるぞ！ 拾<sup>ひろ</sup>ったらAボ<sup>し</sup>タンで使用、Bボ<sup>し</sup>タンで投<sup>な</sup>げられるんだ。アイ<sup>ひろ</sup>テムを拾<sup>ひろ</sup>って攻<sup>こう</sup>撃<sup>げき</sup>力をUP<sup>アップ</sup>しよう!!





# ショップについて

お店は商店街にあり大別すると3タイプです。

- お持ち帰りの店(タイプA)
- 店内で食べる店(タイプB)
- 上記の両方ができる店(タイプC)

## 店内での操作説明

2PPLAYの場合1Pからお買い物をします。店内に入ったらまず店員さんが話しかけてきます。この時メニューが出るので+

ボタンの上・下で選びAボタンで決定します(写真①)。その後店員さんは確認してくるので+ボタンの左・右で選んで再度決定して下さい。「かわない」を選ぶかBボタンを押すとキャンセルされ、店から出ます。





② 表示のあるメニューがでます。この時「まえにもどる」を選ぶかBボタンを押すと最初の値段の無い表示に戻ります。一度お買い物を済ませると店員さんは「他になにか…」と聞いてきます。ここで「はい」を選ぶと最初に戻り「いいえ」を選ぶと店から出ます。

### おも みせ しょうひんしょうかい 主なお店と商品紹介

#### ほんやさん：本屋(タイプA)

おも ひっさつわざ ほん う ほん  
主に「必殺技の本」を売っている。この本はち  
よっと高いが手に入れると確実に強くなれるぞ。

#### きっさてん：喫茶店(タイプB)

ちよっと疲れた時などにどうぞ。手頃な値段で  
ひと息つけるヨ！

#### ぱんやさん：パン屋(タイプA)

もっと やす ね だん も かえ みせ やす  
最も安いお値段でお持ち帰りができる店。安い  
だけあって1つじゃ物足りないかもしれない。

### くすりやさん：薬局(タイプA)

体力の無い時に役に立つ物ばかり揃っているヨ。  
 店長のお薦め品は「すっぽんぱわー」。ここの  
 時にこの1本!!

### ふぁーすとふーど：ファーストフード(タイプC)

ちょっと体力を回復したい時に便利。中で食  
 べる事もお持ち帰りにする事もできる唯一の店。

### すしやさん：寿司屋(タイプB)

豊富なメニューであなたを待つ江戸前にぎり寿  
 司の『泰平寿し』。ここの“おおとろ”は値段は  
 高いが素晴らしくうまいっ!!

### くつやさん：靴屋(タイプA)

素早い動き、力強いキックはより良いくつから。  
 品揃えは豊富だよ!

他にもいろいろなお店がたくさんあるぞ!!

### お持ち帰り商品

お持ち帰り商品を買うと、  
 もちもの画面に表示されま  
 す(写真③)。もちものは、  
 一度使うとなくなり表示が

ら消えます。靴・必殺技の本などについては、  
 使用中となり、使用中♡マークが付きま



# 必殺技公開！

必殺技の本を買って読むだけでたちまち身につく、インスタントだがとても強力な技の数々！！

## マッハパンチ：「まっはぱんち」の書

目にも止まらぬ速さのパンチの連打。その速さは相手に息つく間も与えない。だが見た目程威力は無く『はったりぱんち』だ。

マッハパンチを出す時自分の腕を中心に小さな気を発し、その力により自分のパンチスピードを上回る速いスピードを出す！



## マッハキック：「まっはきっく」の書

マッハパンチ同様ものすごく速いキックの連打。マッハパンチをそのままキックにただけではあるが、使い方によってはパンチより有効だ。

アイテムマッハクラッシュ：「まっはたたき」の書  
 高速で繰り出されるアイテムによる強力連打で、まっは系の技を応用したものだ。発した気をアイテムに移しアイテムと体が一体になってのみ威力を発揮する。日頃から「アイテムは友達♡」と心掛ける事が大切である。

## ストンピング：「すとんびんぐ」の書しよ

たお ちから たいじゅう じぶん たいじゅう  
 倒れている相手に自分の体重の  
 なんばい ちから おうぎ  
 何倍もの力エネルギーを奥技に  
 よりつま先から打ち込む。相手  
 うご ねら しょう  
 が動けないところを狙うので少  
 しょう ひきょう ところ この つか  
 々卑怯な所があり、好んで使う  
 たつじん  
 達人はないと言う。



## スクリューボンバー：「すくりゅう」の書しよ

こうそくかいてん じぶん からだ あいて たお  
 高速回転させた自分の体を相手にぶつけ、倒す。  
 からだ た き ほうしゅつ てき ひっさつ  
 体に溜めた気を放出させ敵にアタックする必殺  
 わざ わざ おのれ からだ きた あ  
 技であるが、この技は己の体をも鍛え上げなけ  
 かんべき みじく うち  
 れば完璧にならず、未熟な内はパンチ・キック  
 へいよう おぎな よ  
 の併用で補うのが良い。

## ドリルミサイル：「にんげんぎょらい」の書しよ

たお あいて かいてん くわ な な  
 倒れている相手をおかき回転を加えて投げる投  
 わざ いっしゅ たお あいて  
 げ技の一種である。倒れた相手にとどめを刺す  
 あだ だ わざ な あいて  
 ため編み出された技だが、投げた相手よりぶつ  
 けられた者の方がダメージ大なので格闘家の間  
 くぎ い ちから ぜつだい ひっさつわざ  
 で愚技と言われるが、その力は絶大で必殺技と  
 しょう  
 称されるにふさわしい大技である。  
 ひっさつわざ  
 必殺技はそれぞれあるパラメータを上げるとぐ  
 つよ じぶん きく  
 んと強くなるぞ。自分で探してみよう!!

# 名前入力方法



①



②

ゲームモード選択画面（写真①）の時にセレクトボタンを押すと名前入力画面（写真②）に変わり、2人のキャラクターに名前をつけることができます。

十字ボタンでカーソルを動かして文字を選び、Aボタンで入力します。入力文字数は5文字まで、だく点・半だく点は1文字として数えません。入力をまちがえたり変更したい時は「すすむ」「もどる」「けす」を指定し直して下さい。入力が終了したらカーソルを「おわる」に指定してAボタンを押します。

また途中でやめたい時は、STARTボタンでいつでも終わる事ができます。文字はその時入力されていたものまで有効になります。

# コマンド表示について



①

画面上部は『体力メーター』又は『所持金』の表示です(写真①)。セレクトボタンで表示の切り替えができます。画面下部は通常メッセージ表示ですがスタートボタンを押すとゲームが中断しコマンド表示に切り替ります(写真②)。

この表示は「もちもの」「ぱすわーど」「せっていへんこう」「すてーたす」「たーぼふあいる」の画面に移行するためのもので $\oplus$ ボタンで選び①ボタンで決定、キャンセルは②ボタンで、スタートボタンで戻ります。



②



③

## 〈パスワードの表示〉

パスワード画面に入り(写真③)画面上部に表示された17文字が現在のパスワードです。内容はステータス

と所持金のみで、その他は含まれません。常に表示されてますので必要な時にメモして下さい。

### 〈パスワードの入力〉

✚ボタンでカーソルで文字を選んで④ボタンで入力します。間違えた時は「すすむ」「もどる」「けす」を指定し、直して下さい。「うつす」を指定し④ボタンを押すと左右のパスワードの入れ替えができ、入力が終わったらカーソルを「おわる」に指定し④ボタンで戻ります。また途中でやめる時はスタートボタンで終了でき、文字はその時入力していた所まで有効となります。



### 〈ターボファイル画面〉

ターボファイル画面（写真④）に入りメッセージの指示に従い操作して下さい。

④ボタンで決定⑤ボタンで

キャンセルです。「ふあいる」は10個までで、どちらのキャラクターにも使用できます。

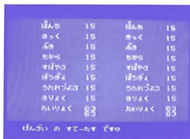
『ようりょう が いっぱい です』  
このメッセージが出た時は、これ以上セーブできません。ファミリーコンピュータ本体からターボファイルをはずし、電池を抜いてもう一度



電池を入れて下さい。これでセーブできるようになります。ただし、今までセーブしたデータは全て消えてしまいますので御注意ください。

『できませんでした』

このメッセージが出た時は、ターボファイルのPROTECT SWITCH (プロテクトスイッチ) をOFFにしてもう一度セーブして下さい。



### 〈ステータス画面〉

ステータス画面 (写真⑤)

でパラメータのチェックができます。Ⓑボタンを押すとコマンド画面に戻ります。

### ⑤ 設定変更画面

設定変更画面 (写真⑥) で難易度、メッセージスピードの変更ができます。⊕ボタンでカーソルを動かしⒷボタンを押すとコマンド表示に戻ります。



パラメーター<sup>ひょう</sup>表 <sup>へん</sup>ボス編

	パンチ	キック	武器	力	すばやさ	防 御	打たれ強さ	気 力	体 力
りゅういち	52	62	49	48	53	53	50	50	102
りゅうじ	62	52	50	47	52	53	51	49	104
ごだい	49	45	61	49	49	48	48	50	102
ごうだ	51	48	44	47	47	58	44	48	90
おにづか	45	46	42	40	43	44	42	42	104
こばやし	42	41	38	37	40	50	37	36	78
たいら	39	38	45	33	39	39	36	36	74
もちづき	40	39	36	34	47	40	35	35	72
きのした	39	39	37	35	38	39	45	34	72
かみじょう	28	27	29	26	39	29	25	26	46
やまもと	28	27	29	27	30	37	25	25	48
にしむら	34	34	31	45	32	33	31	31	70
さわぐち	26	35	23	28	25	25	22	24	52

各校生徒編

せんりだい

	パンチ	キック	武器	力	すばやさ	防御	打たれ強さ	気力	体力
もり	12	4	6	1	6	5	5	8	14
いとう	2	14	5	2	7	5	4	9	12
おぐら	3	4	15	1	7	5	4	9	12
さかがみ	2	5	5	11	6	5	5	8	14
つちだ	4	5	6	2	15	6	3	8	10
おやま	4	5	6	3	6	14	3	7	12
そのかわ	3	5	7	3	6	5	13	7	10
こくぼ	3	6	7	2	5	4	4	17	12
かわかみ	3	6	6	2	5	4	4	9	30

## さかじゆく

	パンチ	キック	武器	力	すばやさ	防御	打たれ強さ	気力	体力
せきもと	18	4	7	8	7	4	11	7	12
なかじま	8	14	6	9	8	4	10	8	10
やまね	9	4	16	8	8	4	10	8	10
あんどろ	8	5	6	18	7	4	11	7	12
いけやま	10	5	7	9	16	5	9	7	8
たきがわ	10	5	7	10	7	13	9	6	10
よしむら	9	5	8	10	7	4	19	6	8
かたぎり	9	6	8	9	6	3	10	16	10
いむら	9	6	7	9	6	3	10	8	28

## ぬまおか

	パンチ	キック	武器	力	すばやさ	防 御	打たれ強さ	気 力	体 力
いのうえ	15	10	10	8	7	12	8	10	20
ちば	5	20	9	9	8	12	7	11	18
まつもと	6	10	19	8	8	12	7	11	18
あさか	5	11	9	18	7	12	8	10	20
さいとう弟	7	11	10	9	16	13	6	10	16
しろと	7	11	10	10	7	21	6	9	18
はんや	6	11	11	10	7	12	16	9	16
みなかみ	6	12	11	9	6	11	7	19	18
おおつか	6	12	10	9	6	11	7	11	36

## ほしくさ

	パンチ	キック	武器	力	すばやさ	防 御	打たれ強さ	気 力	体 力
いけがみ	22	11	13	14	10	11	14	14	34
いわもと	12	21	12	15	11	11	13	15	32
さわだ	13	11	22	14	11	11	13	15	32
ふくはら	12	12	12	24	10	11	14	14	34
きど	14	12	13	15	19	12	12	14	30
ひらさわ	14	12	13	16	10	20	12	13	32
かなくぼ	13	12	14	16	10	11	22	13	30
おがわ	13	13	14	15	9	10	13	23	32
まちだ	13	13	13	15	9	10	13	15	50

## はくたか

	パンチ	キック	武器	力	すばやさ	防御	打たれ強さ	気力	体力
ごとう	26	15	14	17	14	15	13	13	34
さわ	16	25	13	18	15	15	12	14	32
やまぐち	17	15	23	17	15	15	12	14	32
おおた	16	16	13	27	14	15	13	13	34
さいとう <small>兄</small>	18	16	14	18	23	16	11	13	30
たかすぎ	18	16	14	19	14	24	11	12	32
なんば	17	16	15	19	14	15	21	12	30
にしかわ	17	17	15	18	13	14	12	22	32
みはら	17	17	14	18	13	14	12	14	50

## またがわ

	パンチ	キック	武器	力	すばやさ	防御	打たれ強さ	気力	体力
かしわや	24	19	19	14	19	16	20	14	34
いわなが	14	29	18	15	20	16	19	15	32
なかざわ	15	19	28	14	20	16	19	15	32
たにもと	14	20	18	24	19	16	20	14	34
こんどう	16	20	19	15	28	17	18	14	30
ひろの	16	20	19	16	19	25	18	13	32
もちだ	15	20	20	16	19	16	28	13	30
おおにし	15	21	20	15	18	15	19	23	32
かい	15	21	19	15	18	15	19	15	50

## ほうりょう

	パンチ	キック	武器	力	すばやさ	防御	打たれ強さ	気力	体力
さとう	31	19	16	17	19	21	18	21	36
おがた	21	29	15	18	20	21	17	22	34
いいじま	22	19	25	17	20	21	17	22	34
やざわ	21	20	15	27	19	21	18	21	36
しょうじ	23	20	16	18	28	22	16	21	32
ももやま	23	20	16	19	19	30	16	20	34
おおさわ	22	20	17	19	19	21	26	20	32
そのだ	22	21	17	18	18	20	17	30	34
よしだ	22	21	16	18	18	20	17	22	52

## たにばな

	パンチ	キック	武器	力	すばやさ	防御	打たれ強さ	気力	体力
すすき	30	17	24	21	20	20	21	21	48
たかであ	20	27	23	22	21	20	20	22	46
のむら	21	17	33	21	21	20	20	22	46
くろさわ	20	18	23	31	20	20	21	21	48
わたなべ	22	18	24	22	29	21	19	21	44
おの	22	18	24	23	20	29	19	20	46
やたに	21	18	25	23	20	20	29	20	44
くまがい	21	19	25	22	19	19	20	30	46
たなか	21	19	24	22	19	19	20	22	64

## れいほう

	パンチ	キック	武器	力	すばやさ	防御	打たれ強さ	気力	体力
むとう	34	24	22	19	24	25	23	21	48
とみやま	24	34	21	20	25	25	22	22	46
かわだ	25	24	31	19	25	25	22	22	46
いりえ	24	25	21	29	24	25	23	21	48
あおき	26	25	22	20	33	26	21	21	44
なかむら	26	25	22	21	24	34	21	20	46
こが	25	25	23	21	24	25	31	20	44
いちかわ	25	26	23	20	23	24	22	30	46
きしもと	25	26	22	20	23	24	22	22	64

アドバイス<sup>き</sup>を聞こう！

- 個性に合わせた闘い方を考える。怒ったり弱気になったり攻撃の組み立て方も変わるぞ！性格は学校・顔別に分かれているんだ。
- ステータスを理解し、好みのタイプに成長させよう。長所を生かせば有利な展開になるし、タイプが変われば違った遊び方が楽しめるぞ！！
- 謎解きで行き詰まった時はもう一度セリフを聞いてみよう。進むだけじゃなくて、戻る事も時には必要なんだ！

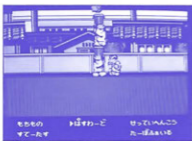
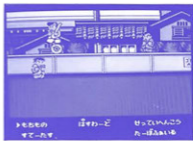
- いろいろな攻撃パターンをマスターしよう。合わせ技、コンビ技、連続技はより強力なだけ。アイデア次第でとんでもない技が出るぞ。自分だけのキメ技をあみだそう！
- お買い物はステータスを大きく左右するぞ。個性の伸ばしたり、変えたりできる。バランスが取れているもよし、誰にも負けないものが1つあるのもいいぞ！！
- 遊びはまだまだ深いぞ。あんな事もこんな事も可能性は無限だ！誰もやらない変な遊び方に挑戦してみるのもいいかもしれないぞ！！

# へんな遊び方

## 例1：大道芸攻撃

素人ではできない職人技に  
挑戦してみよう！

この場合お金は2人で仲良  
く山わけだ！！



## 例2：人間トーテムポール

敵がアイテムを持ったらす  
かさず上に乗れっ！

皆で作ればこの通り、人間  
トーテムポールの出来上り  
なのだ。

## 例3：敵の反応

敵を一撃で倒さずちびちび  
攻撃して反応を楽しもう。

色々な言葉を話すぞオ！









**TECHNOS JAPAN** CORP.<sup>®</sup>  
株式会社 テクノスジャパン

©1989. TECHNOS JAPAN CORP.

ファミリーコンピュータ・ファミコンは任天堂の商標です。

当時の取扱説明書を電子化したデータは、当時の表現を尊重して最低限の編集にとどめています。現在では不適切と思われる描写・表現・表記、本ソフトでは使用できない通信機能・拡張機能の説明や、利用できないお問い合わせ先などが記載されていることもあります。