

任天堂ファミリーコンピュータ™ PNF-UL™

# Ultima

～恐怖のエクソダス～



## 取扱説明書

ファミリーコンピュータ・ファミコンは任天堂の商標です。

このたびは、ポニーのファミリーコンピュータ用カセット「ウルティマー恐怖のエクソダス」をお買いあげいただき、まことにありがとうございます。より楽しく遊んでいただくため、ぜひ、この取扱説明書をお読みください。

### 使用上の注意

●カセットを抜き差しするときは、必ず電源を切ってください。●精密機器ですので、極端な温度条件下での使用や保管、強いショック等は避けてください。●絶対にカセットを分解しないでください。●端子部に手を触れたり、水にぬらしたりしないよう、ご注意ください。

### メモリバックアップ機能付カセット取扱注意

このカセット内部には、ゲームの途中経過、キャラクターのレベル等をメモリ(記憶)しておくバックアップ機能があります。ファミコン本体のリセットスイッチを押しながら、電源スイッチをOFFにすると、セーブされたところまでのメモリの内容がバックアップされます。なお、下記の注意をお守りください。

1. 本体の電源を入れたままで、カセットを抜き差ししない。
  2. おやみに電源スイッチをON、OFFしない。
- ※くわしくは本文P15をご覧ください。

# Ultima™

～恐怖のエクソダス～

## もくじ

ソーサリア大陸の全貌 <sup>ぜんぼう</sup> .....	2
ストーリー.....	4
プレイヤー名の登録.....	6
キャラクター作成.....	8
セーブ・コンティニューの方法.....	15
コントローラの使い方.....	16
画面表示の説明.....	18
普通時のコマンド入力.....	20
戦闘時のコマンド入力.....	25
地形の説明.....	27
店の説明.....	30
武器・防具の説明.....	33
道具の説明.....	36
呪文の説明.....	38
ダンジョンの説明.....	42
冒険のアドバイス.....	43

せんぼう

# ソーサリア大陸の全貌 (ウルティマの世界)

Exodus ~ Ultima

- 1 ●
- 2 ●
- 3 ●
- 4 ●
- 5 ●
- 6 ●
- 7 ●
- 8 ●

戦士



シスター



魔術師



盗賊



騎士



山賊



詩人



魔女



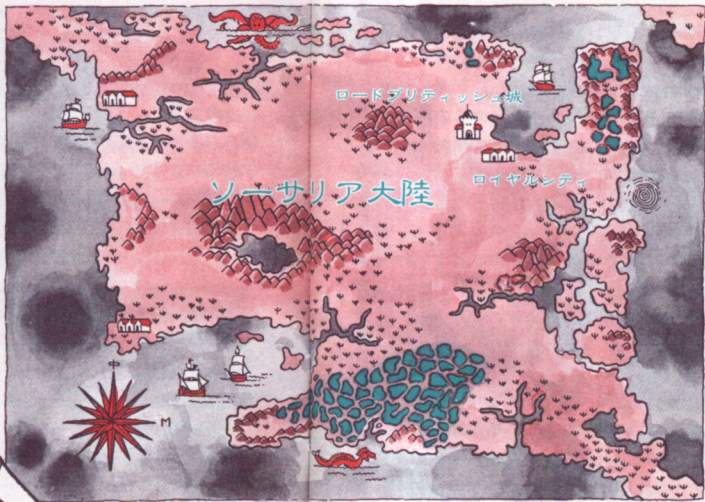
僧侶



化学者



レンジャー





## ストーリー



ロードブリティッシュによって創造されたソーサリアワールドのブリタニア王国。かつて、この国には2回におよぶ危機があった。

いまから数十年も昔、ブリタニア王国は国家乱立の中、政治的に不安定な状態におかれていた。その元凶といわれたのが、魔道士モンデインである。モンデインによる恐怖支配のもと、人々の心は荒廃しきっていたが、ロードブリティッシュに選ばれたウルティマの戦士によって、モンデインは打倒されたのだった。

こうして第一の危機は去ったが、ブリタニア王国の平和は長くはつづかなかった。モンデインの弟子・魔女ミナクスが強力な力を得て、闇の支配を行なったのである。ミナクスは宇宙の時間軸さえも揺るがし、時空を超越して惑星規模の破壊を行なった。しかし、伝説とともに1人の英雄が現われ、ミナクスを打倒。ふたたびブリタニア王国に平和が訪れたのである。

その後20年間にわたって、ブリタニア王国に平和はつづいた。しかし、いまここに、新たなる第三

の危機が訪れたのである。モンデインとミナクスの闇の呪文によって、「エクソダス」の炎の島が鼓動を開始したのだ。

エクソダス——その実態はいまだ明らかにされていないが、ロードブリティッシュは、國中の勇者たちに集まるよう、呼びかけ、4人の冒険者がえらばれた。



集まった4人は、さっそく行動を開始。ロードブリティッシュ城から広大なソーサリアワールドへと旅立った。はたしてエクソダスとは何か？ その謎を解き明かし、ブリタニア王国に再び平和をとりもどすためには、襲いくる敵を次々倒し、人々から情報を聞き出さねばならない。



## プレイヤー名を登録しよう



▲写真①タイトル画面。

(写真②)になります。初めてプレイする場合は、**+**ボタンで**○**(カーソル)を「なまえとうろく」に合わせ、**A**ボタンを押してください。

●名前は3人まで登録できます。**+**ボタンで、いずれかの王様にカーソルを合わせ、**A**ボタンを押してください。すると画面は、名前登録画面(写真③)になります。



▲写真②名前セレクト画面。

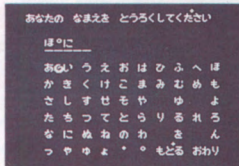
●ファミリーコンピュータにカセットをセットしてしばらくすると、タイトル画面(写真①)が表示されます。ここでスタートボタンを押すと、名前セレクト画面

●名前登録画面では**+**ボタンで文字を選び、**A**ボタンで入力します。文字を訂正するときには「もどる」で**A**ボタンを押せば、1文字ずつ取り消せ

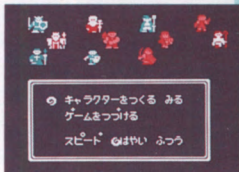
ます。入力できる名前は5文字まで。入力しおわったら「おわり」にカーソルを合わせ、**A**ボタンを押してください。名前セレクト画面に戻ります。

●名前セレクト画面に戻ったら、登録した名前にカーソルを合わせ、**A**ボタンを押してください。メインメニュー画面(写真④)にきりかわります。

●登録した名前を消したい場合は、名前セレクト画面で**+**ボタンを押し、「なまえけす」を選んで**A**ボタンを押してください。カーソルを消したい名前に合わせ、**A**ボタンを押すと、「いいですか」と聞いてくるので、**+**ボタンでカーソルを「はい」に合わせ、**A**ボタンを押してください。これで、その名前は消え、その人がキャラクターを作っていた場合は、そのデータもすべて消え去ります。



▲写真③名前登録画面。

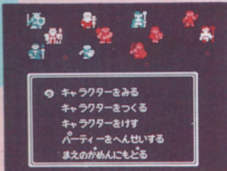


▲写真④メインメニュー画面。

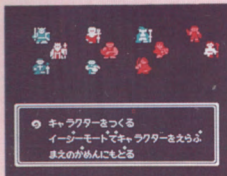
# ゲームのポイントをにぎる キャラクター作り

●この「ウルティマ」は、4人のキャラクターでひとつのパーティ(隊)を編成し、冒険を進めていくRPGです。初めてゲームをする場合は、あなた自身の手でキャラを作っておく必要があります。

●キャラを作る場合は、メインメニュー画面(前ページ写真④)で「キャラクターをつくる、みる」



▲写真⑤

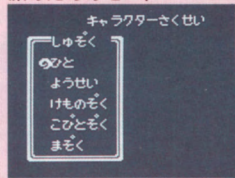


▲写真⑥

にカーソルを合わせ、**A**ボタンを押してください。また、このとき、ゲーム中の表示スピードの選択も**+**ボタンと**A**ボタンで行います。すると写真⑥の画面にきりかわり、ここで「キャラクターをつくる」を選ぶと、写真⑥の画面になります。キャラ作成の方法は2つあります。

## 〈作成法その1〉 すべて自分で作るこだわり派のためのモード

●写真⑥の画面で、「キャラクターをつくる」を選ぶと、キャラクター作成画面(写真⑦)にきりかわります。



▲写真⑦キャラクター作成画面

### まず、種族を決めよう!

種族は、人(ひと)、妖精(ようせい)、獣族(けものぞく)、小人族(こびとぞく)、魔族(まぞく)の5種類があり、それぞれ、強さ(攻撃力)、器用さ(罾をはずしたり、盗む能力)、魔力、法力が違います(下表参照)。**+**ボタンでカーソルを移動させ、**A**ボタンで決定してください。

### 種族と各能力の最大値

種族	能力	強さ	器用さ	魔力	法力
人		75	75	75	75
妖精		75	99	75	50
獣族		99	75	50	75
小人族		75	50	75	99
魔族		25	99	99	75





## 能力をうまくわりふろう

●職業を決めると、

写真⑨のように、画面下に、スタート時の能力を決めるウィンドウが表示されます。50ポイントを、

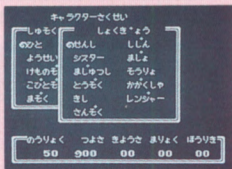
強さ、器用さ、魔力、▲写真⑨

法力の各能力にうまく

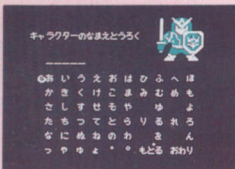
わりふってください。ポイントの配分は+ボタンの上下で行い、Aボタンで決定します。ただし、ひとつの能力に25ポイント以上は配分できません。また、4つの能力の合計が50にならない場合、50を越す場合は最初からやり直しとなります。

●ポイント配分がおわると、「これでつくりますよ」と表示されるので、

OKの場合は「はい」を選びAボタンを押してください。写真⑩の画面になるので名前登録のときと同じ要領でキャラの名前を付けてください。



▲写真⑨



## パーティを編成して ゲームスタートだ!

●キャラは1プレーヤーにつき、20人作ることができます。

冒険は4人で行うので、最低4人はキャラを作ってください。

●P8の写真⑥の画面で、「キャラクター

をみる」を選ぶと、写真⑩の画面になり、自分の作ったキャラのリストを見ることができます。また21人目のキャラを作りたいときは、「キャラクターをけす」を選び、不要なキャラを消してください。

●ゲームを始めるには「パーティをへんせいする」を選び、写真⑪の画面を出します。ここで4人のキャラを+ボタンとAボタンで選び、「おわり」にカーソルを合わせてAボタンを押すと、ゲームスタートです。

●パーティを編成すると自動的にセーブされます。



▲写真⑩



▲写真⑪



## 《作成法その2》 キャラクターを選ぶだけの イージーモード



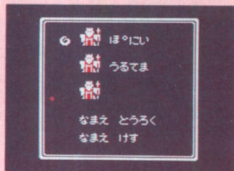
▲写真⑬

●キャラ1人1人  
作るのが面倒な場合  
は、P8の写真⑬の画  
面で、「イージーモ  
ードでキャラクター  
をえらぶ」を選択し  
てください。すると  
イージーモード画面

(写真⑬)にきりかわります。ここでは、コンピ  
ュータが設定した11種のキャラのうちから、好きな  
4人を選ぶことができます。

●イージーモード画面では、1画面につき、2パ  
ターンのキャラが左右に表示されているので、ど  
ちらか好きな方を➕ボタンの左右で選び、Aボタ  
ンで決定してください。選びおわると、次の画面  
が表示されるので、同じようにして2人目のキャラ  
を選びます。左右どちらのキャラも選びたくない  
場合は、Bボタンを押せば、次の画面へ移りま  
す。こうして4人のキャラを選びおわったら、そ  
れぞれに名前をつけます。名前をつけおわればゲ  
ームスタートです。

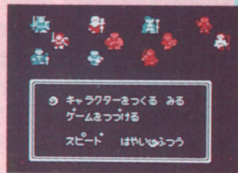
## ゲームを中断したいときは、 必ずセーブデパートへ行こう



▲名前セレクト画面

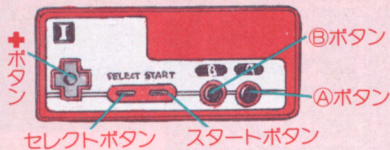
●ゲームをやめると  
き…ゲームを途中で  
やめるときは、セー  
ブデパートに行って  
それまでの冒険の記  
録をセーブ(メモリ  
バックアップ)して  
おきましょう。電源

はリセットボタンを押しながら切ってください。  
●コンティニュー…前にやったゲームのつづきを  
やるときは、名前セレクト画面(P6写真②と同じ)  
で、自分のプレイヤー名にカーソルを合わせ、A  
ボタンを押してください。するとメイン  
メニュー画面になる  
ので、「ゲームをつ  
づける」を選びます。  
前回、セーブしたと  
ころから、ゲームが  
再開します。



▲メインメニュー画面。

## コントローラの使い方を マスターしておこう！



### ●+ボタン

地上、城、町で、パーティのメンバーを上下左右に移動させます。海上では、メンバーの乗っている船を上下左右に移動させます。戦闘モードでは、攻撃中のキャラクター(点滅している)を上下左右に移動させたり、攻撃の方向を+ボタンで決めます。ウィンドウ(表示窓)が開いているときは、カーソルを上下左右に移動させます。また、ダンジョン内では、上ボタンで1歩前進、左ボタンで左に向く、右ボタンで右に向く、下ボタンで、前を向いたまま、1歩後退させることができます。

### ●Aボタン

ゲーム中にAボタンを押すと、コマンドウィンドウ(表示窓)が開きます。+ボタンでカーソルを移動させ、Aボタンでコマンドを実行してください。また、会話などの文章ウィンドウにカーソルが現われたとき、Aボタンを押すと、次につづく文章が表示されます。

### ●Bボタン

ウィンドウが開いているときBボタンを押すとウィンドウが閉じ、コマンドがキャンセルされます。また、移動をパスするときも押してください。

### ●セレクトボタン

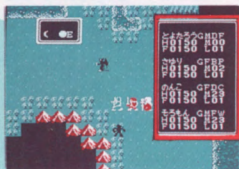
コマンドウィンドウ表示中、または「まほう」コマンドで呪文を選ぶウィンドウ表示中にセレクトボタンを押すと、つづきのコマンドや呪文を表示させることができます。ただし、呪文の場合は、8種類以上使えるときにかぎって有効です。

### ●スタートボタン

ゲームをスタートさせるとき使います。

# キャラクターの状態をつかんでおこう

画面表示の説明



◀ 地上でなにもせず立っていると、画面右側にメンバーのデータが表示されるぞ。

先頭キャラの名前

健康状態⑤

性別  
M:男(職業によって)  
F:女(決定されます)

種族  
H:人  
E:妖精族  
D:獣族  
B:小人族  
F:魔族

HP①  
食料③  
2番目のキャラ  
3番目のキャラ  
4番目のキャラ

とよたろう	G	M	D	F
H0150	M00			
P0150	L01			
さゆり	G	F	B	P
H0150	M02			
P0150	L01			
のんこ	G	F	D	C
H0150	M23			
P0150	L01			
そろもん	G	M	F	W
H0150	M23			
P0150	L01			

職業  
F:戦士(男)  
C:シスター(女)  
W:魔術師(男)  
T:盗賊(男)  
P:騎士(女)  
B:山賊(男)  
L:詩人(女)  
I:魔女(女)  
D:僧侶(男)  
A:化学者(男)  
R:レンジャー(男)

MP②  
レベル④

- ①HP(ヒットポイント)を意味します。この数値が0000になると、そのキャラは死んでしまいます。
  - ②MP(マジックポイント)です。この数値によって、使える呪文が決まります。
  - ③Fは食料のことです。これが0000になると、そのキャラのHPが徐々に減っていきます。
  - ④Lはレベルを表わしています。キャラの経験値を増やすことによって、レベルをあげることができます。
  - ⑤キャラには、G(良好)、P(毒)、C(風邪)、D(死)、A(灰)の5種類の状態があります。G(良好)以外の状態のときは、病院に行く、泉の水を飲むあるいは呪文によって、良好な状態に回復させましょう。風邪は他のキャラにうつるので注意。
- 画面左上に表示されているのは、ソーサリアワールドにある2つの月の満ちかけと風向きです。この月の満ちかけが何を意味するのかは、あなた自身の手で解き明かしてください。
- 「ステータス」コマンドによって、各キャラの強さ、器用さ、魔力、法力の各能力ポイント、MM P(最大MP)、MHP(最大HP)、EXP(経験値)、GOLD(ゴールド)を見ることもできます。また、「どうぐ」コマンドで、持ち物を調べられます。くわしくは「コマンドの説明」を参照してください。

画面表示の説明



## 話す、戦う、魔法… コマンドをうまく使いこなそう！

ゲーム中、**A**ボタンを押すと、コマンドウインドウ(表示窓)が表示されます。**+**ボタンで、カーソルを使いたいコマンドのところまで移動させ、**A**ボタンを押して実行してください。キャンセルしたい場合は**B**ボタンを押します。セレクトボタンを押せば、さらに別のコマンドを表示させることができます。また、ここに紹介するコマンドの他にも、ゲームの途中で手に入るコマンドがいくつかあります。町の人の話に耳をかたむけましょう。



▲コマンドを選ぼう。

### ○はなす

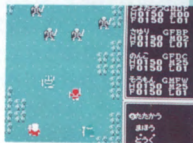
城や町の人と話したいときに使います。パーティ先頭のキャラを、話したい人にくっつけて、このコマンドを実行してください。カウンターのあるところでは、カウンターごしに話ができます。

### ○まほう

呪文を唱えて魔法をかけるコマンドです。このコマンドを実行すると、「だれが」と表示されるので、魔法を使うキャラを**+**ボタンと**A**ボタンで選んでください。魔法には魔力系と法力系があり、両方使えるキャラの場合は、どちらを使うかを選びます。使える魔法が表示されたら、**+**ボタンで選び、**A**ボタンで実行します。

### ○たたかう

敵と戦うコマンドです。地上で敵が現われたら、ピッタリくっついて、敵の方を向き、このコマンドを実行してください。



▲戦闘モード画面。

すると戦闘モードにきりかわります(戦闘モードについては、P25を参照してください)。ただし、マップ上では1匹にしか見えない敵も、実際には複数のメンバーで構成されているので注意してください。また、パーティのいずれかが敵にぶつくと、自動的に戦闘モードに入ります。ちなみに「たたかう」コマンドは、町や城の人間にも実行できますが、無意味な戦いは避けたいものです。



## ◎ステータス

メンバーの状態や持ち物を見たり、武器・防具を着脱するためのコマンドです。このコマンドを

実行すると、画面はステータスモードにかわり、パーティ4人分のデータが表示されます（P18～19参照）。そのうちの1人について、もっとくわしく見たいときは、**+**ボタンで、見たい人のところにカーソルを合わせ、**A**

ボタンを押してください。武器・防具の着脱もこの画面で行います。まず、装備したい武器を**+**ボタンで選び、**A**ボタンで決定してください。防具の場合も同じようにして装備します。

## ◎どうぐ

持っている道具を使うためのコマンドです。コマンドを実行すると「だれが」と表示されるので、**+**ボタンと**A**ボタンで、道具を使うキャラを選びます。すると、そのキャラの持っている道具が表



25	25	つよさ	05	05
15	15	まよふた	15	15
05	05	まじょく	05	25
05	05	ぼうりょ	25	05
00	02	HP	25	25
0150	0150	HP	0150	0150
0017	0047	EXP	0074	0460
0518	0100	GOLD	0150	0075

▲ステータスモード画面。



▲1人について見る。

示されるので、**+**ボタンと**A**ボタンで使う道具を選んでください。

## ◎わたす

パーティのメンバーの間で、武器・防具・道具のやりとりをするコマンドです。まず、わたす武器・防具・道具を持っているキャラを選ぶと、持ち物のリストが表示されるので、**+**ボタンと**A**ボタンでわたす物を決めてください。そして、次に表示されるウィンドウで、だれにわたすかを決めます。ただし、キャラが灰になった場合は、持っていた道具類もなくなり、わたすことはできません。

## ◎とる

宝箱を取るコマンドです。先頭のキャラを宝箱の上に乗せて、このコマンドを実行します。次に、だれが取るかを**+**ボタンと**A**ボタンで決めてください。

## ◎はしご

ダンジョンを上下に移動するコマンドです。上下両方に行けるはしごのある場所では、昇るか降りるかを**+**ボタンと**A**ボタンで決めてください。

※セレクトボタンを押せば、以下のコマンドが表示されます。

## ○しょくりょう

このコマンドを実行すると、パーティ全員の食料が、生きているメンバーで平均的にわけられます。

## ○ゴールド

メンバー間でゴールドのやりとりをするコマンドです。わたしキャラと受け取るキャラ、金額を**+**ボタンと**A**ボタンで決めてください。

## ○うま

馬を手に入れて、このコマンドを実行すると、パーティ全員が馬に乗って、徒歩よりも速く移動することができます。すでに馬に乗っている場合にこのコマンドを実行すると、メンバーは馬から降ります。もう一度乗る場合は、先頭のメンバーを馬に重ねて「うま」コマンドを実行してください。

## ○たいれつ

パーティの順番を入れかえるコマンドです。だれがだれと入れかわるかを**+**ボタンと**A**ボタンで決めてください。パーティの順番によって、戦闘モードで有利に戦えたり、ダンジョンにしかけられている罠をはずしやすくなったりします。

## 敵との戦いは戦闘モード画面で展開されるぞ！

▶戦闘モード画面。敵の数は、このモードに入るまで何匹いるかはわからないのだ。



- 地上やダンジョンを歩いていて、敵と出会った場合、自動的に、あるいは「たたかう」コマンドで、戦闘モード画面に入ります。
- 戦闘モードに入ったら、パーティのメンバーが、先頭キャラから順番に、移動コマンドのうち1つを実行することができます。移動コマンドを実行できるのは、点滅しているキャラです。
- 移動は**+**ボタンで行ないます。移動を行うと、その回はコマンドを使うことはできません。
- コマンドを使う場合は、**A**ボタンを押してコマンドウィンドウを開いてください。コマンドは「たたかう」「まほう」「どうぐ」の3種類があり**+**ボタンで選び、**A**ボタンで実行できます。各内容については次のページを見てください。

## ●たたかう

敵にくっついて「たたかう」を選んだら、**+**ボタンで攻撃方向を入力してください。飛び道具を装備している場合は、離れた位置からでも攻撃することができます。

## ●まほう

**+**ボタンと**A**ボタンで、使う魔法を選んでください。魔法によっては**+**ボタンで方向を入力してください。

## ●どうぐ

普通時の「どうぐ」コマンドと同様に使います。

- コマンドウィンドウを開いた状態で、**B**ボタンを押すと、そのキャラはコマンド・移動ともにパスしたことになり、次のキャラへ順番が移ります。
- パーティの攻撃が一順したら、敵の攻撃になります。戦いは、どちらかが全滅するまでつづき、途中で逃げることはできません。また、敵を倒すと、とどめをさしたキャラの経験値があがります。
- 戦いに勝つともとの画面にもどり、宝箱を得ることができます。負けた場合は、先頭のキャラのみ、ロードプリティッシュの前で復活します。

## これが、冒険の舞台となるソーサリアの地形だ

冒険の舞台となるソーサリアには、山、草原、森など、さまざまな地形があり、ところどころに城、町、ダンジョンなどがあります。中には、足を踏み入れることのできない場所もあるので、地形についてよく知っておきましょう。また、地形によっては視界がさえぎられる場合もあります。



### ●城

2つの城があり、どちらも上に重なると中に入ることができます。



### ●町

いろいろな店があり、人が行き来しています。上に重なれば入れます。



### ●草原








ここは、見渡しもよく、かいかつ快活に歩くことができます。



### ●床、道

歩きやすくなっています。

	<p>● <b>ブッシュ</b></p> <p>ここでは、歩くことがやや困難になります。</p>
	<p>● <b>森</b></p> <p>歩きづらく、視界もさえぎられてしまいます。</p>
	<p>● <b>山、壁</b></p> <p>歩くことも登ることも不可能。</p>
	<p>● <b>海</b></p> <p>船に乗っていれば、自由に移動することができます。</p>
	<p>うず</p> <p>● <b>渦</b></p> <p>海上を移動しており、船をのみこんでしまいます。</p>
	<p>● <b>バリア、溶岩</b></p> <p>歩くことはできますが、体力を消耗します。</p>
	<p>● <b>ダンジョン</b></p> <p>地下迷宮の入口です。先頭キャラを重ねると中に入れます。</p>

	<p>● <b>神殿</b></p> <p>中に何があるか、先頭キャラを重ねて入ってみましょう。</p>
	<p>● <b>とびら</b></p> <p>かぎを持っていれば、開けて通りぬけられます。</p>
	<p>● <b>ムーンゲート</b></p> <p>先頭キャラを重ねると別の場所にワープします。</p>
	<p>● <b>はしご</b></p> <p>手前で「はしご」コマンドを使えば、上下に移動できます。</p>
	<p>● <b>カウンター</b></p> <p>お店ではカウンター越しに店員と話ができます。</p>
	<p>● <b>セーブデパート</b></p> <p>それまでの行動をセーブすることができます。数カ所あります。</p>
	<p>● <b>宝箱</b></p> <p>先頭キャラを重ねて「とる」コマンドを使えば、中身を手取できます。</p>



## 町には冒険に必要な お店がいくつもあるぞ

町や城にある店では、冒険に必要な物を買ったり、いらぬ物を買ったり、店員から情報を聞き出したりすることができます。店に入ったら、カウンター越しに話しかけてみましょう。何の店かは、店員の姿で見分けることができます。

### ●お告げ所(占い師)

困ったときにたずねれば、占いによってアドバイスをもらえます。



▲  
占い師

### ●パブ(バーテン)

お酒を飲ませてくれます。バーテンにチップをはずめば、面白い話が聞けるかも。



▲  
バーテン

### ●セーブテパート(店員)

ここでセーブしておけば、一度リセットしても、セーブした状態からゲームできます。



▲  
店員

### ●武器屋(商人)

いろいろな武器を売っています。また、いらなくなった武器を、売り値より安く買ってくれます。店によって売っている武器も違います。

### ●<sup>よろい</sup>鎧屋(商人)

いろいろな鎧を売買しています。ただし、その店で売っている鎧しか買い取ってくれないので、売るときは注意してください。

### ●カジノ(商人)

楽しいゲームをすることができます。賭け金を決めて、ゲームをしてみましょう。勝てば、お金がもうかりますよ。

### ●道具屋(商人)

冒険に必要な道具類を売っています。ただし、道具屋のある町は少ないので、うまく探し出してください。

### ●馬小屋(商人)

交渉しだいで、足の速い馬を売ってくれます。手に入れた馬は、「うま」コマンドで乗り降りできます。



▲商人

### ●病院(医師)

風邪をひいたときや、毒におかされたときは、病院でお金をはらえば、なおしてもらうことができます。



▲医師

### ●教会(神父)

つらいとき、悲しいときに教会へ行けば、魂の安らぐことがあります。ただし、寄附をたのまれるので、そのつもりで。



▲神父

### ●食べ物屋(店主)

食料を売っています。食料がなくなるとHPが減っていくので、長い旅に出る前は、食料を買いこんでおきましょう。



▲店主



## 敵と戦うには、強力な武器と防具が必要だ!

より強い敵と戦って勝ちぬくためには、強力な武器と防具(鎧)が必要です。お金をためて、新しい武器・防具を買いそろえ、「ステータス」コマンドで装備してください。また、キャラクターの職業によっては、使えない武器・防具もあります。

### 武器

#### ●ナイフ

離れたところにいる敵に投げつけることもできますが、1回使うとなくなってしまいます。



#### ●こんぼう

ナイフよりは威力がありますが、近くにいる敵しか攻撃することができません。



#### ●パチンコ

パチンコ玉で、離れたところにいる敵を攻撃することができます。何回でも使えます。



## ● いしのおの

近くにいる敵に対して、大きなダメージを与えることのできる武器です。



## ● ふきや

離れた場所にいる敵を攻撃することができます。パチンコより強力で、何回でも使えます。



## ● せいどうのつるぎ

近くにいる敵しか攻撃できませんが、ヒットすれば、敵にかなり大きなダメージを与えられます。



## ● やり

せいどうのつるぎよりも強力な武器です。ただし、近くにいる敵にしか使えません。



## ● まさかり

やりよりも強力な武器です。近くにいる敵に対してのみ、使うことができます。



## 防 具

## ● むののふく

布でできた防具です。敵の攻撃から身を守る力はあまりありません。



## ● かわのふく

布製の服に比べれば、いくらか心強い防具です。しかし、強力な敵の攻撃には立ちうちできません。



## ● せいどうのよろい

鎧の中ではもっとも安いものですが、服に比べれば、防御にはかなり役立ちます。



## ● てつのよろい

かなり強力な鎧です。敵の攻撃から、キャラの身を守ってくれるでしょう。



※武器、防具には、この他にもいくつか種類があります。冒険をつづけながら手に入れてください。

## 道具を有効に使いこなすことが、 ゲーム攻略のカギだ！

武器・防具の他にも、パーティの人間たちは、さまざまな道具を身につけることができます。これらの道具は、町の道具屋で買ったり、宝箱を開けて手に入れることができます。

### ●ろうそく

パーティの周囲を明るく照らすための道具です。ただし、時間がたつと消えてしまうので、ダンジョンに入るときは多目に買っておきましょう。道具屋で5本セットで売っています。



### ●魔法のかぎ

このかぎがあれば、どんな扉でも開けることができます。ただし、1回使うとなくなってしまうので、ムダ使いはしないように。道具屋で売っています。



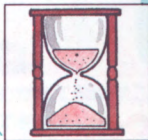
### ●ジブシーの玉

パーティが現在、どこにいるかを確認めたいときに役立ちます。このジブシーの玉を使えば、マップ上で現在地を知ることができます。



### ●時の砂

この砂をまけば、時間を止めることができます。その間、敵は動くことができませんが、パーティのメンバーは自由に動きまわることが可能です。ただし、効力はそれほど長くありません。



### ●船

船に乗れば、自由に海上を進むことができます。船に乗っている敵と戦って勝てば、その船に乗ることができます。



※冒険を進めていくと、この他にもいろいろな道具を手に入れることができます。それらの使い道は、あなたの手で確かめてください。



## いざというときのために 呪文を覚えておこう！

呪文は「まほう」コマンドで使うことができます。魔法には、魔力系と法力系があり、それぞれ効力が違います。また、キャラクターの職業、MPによって、使える魔法が決まってきます。

### 魔

## 魔力系

### 力

### クンテ

## (消費MP00)

オーク、トロール、ゴブリンを倒すのに有効な呪文です。戦闘時のみ、使用できます。

### メドラ

## (消費MP05)

この呪文を唱えると、敵めがけて火の玉を飛ばすことができます。戦闘時のみ使えます。

### ラー

## (消費MP10)

この呪文を唱えると、ダンジョン内を一定時間、明るくすることができます。ダンジョン内にカギあって有効です。

### シーラ

## (消費MP15)

ダンジョン内でこの呪文を唱えれば、はしごのない場所でも、1階下に移動することができます。ダンジョン内でのみ使えます。

### ウーラ

## (消費MP20)

ダンジョン内でこの呪文を唱えると、はしごのない場所でも、1階上に移動することができます。ダンジョン内でのみ使えます。

### メドラス

## (消費MP25)

メドラより強力な火の玉を敵めがけて飛ばすことができます。戦闘時のみ使用できます。

### カルーラ

## (消費MP30)

この呪文を唱えると、パーティ全員が、別の場所にワープします。地上マップ上でのみ有効です。

### ゴメドラ

## (消費MP35)

メドラスよりさらに強力な攻撃ができます。戦闘時のみ使える呪文です。

### メラー

## (消費MP40)

ラーより長時間、ダンジョン内を明るくします。

## 法力系

### クーン (消費MP00)

スケルトン、グール、ゾンビを倒すのに有効な呪文です。戦闘時のみ使用できます。

### ウネム (消費MP05)

宝箱を開ける前にこの呪文を唱えれば、宝箱にしかけられているワナを解くことができます。地上マップ、ダンジョン内で使えます。

### アリ (消費MP10)

この呪文を唱えれば、ダメージを負っている仲間のHPを回復させることができます。どの場所においても使うことができます。

### ミー (消費MP15)

この呪文を唱えれば、ダンジョン内を一定時間、明るくすることができます。ダンジョン内でのみ使えます。

### ウーダ (消費MP20)

ダンジョン内でこの呪文を唱えると、はしごがない場所でも、1階上に移動できます。

### シーダ (消費MP25)

ダンジョン内でこの呪文を唱えると、はしごがない場所でも、1階下に移動できます。

### ヨーダ (消費MP30)

ダンジョン内でこの呪文を唱えると、ダンジョンの同じ階の別の場所にテレポートすることができます。

### アルコト (消費MP35)

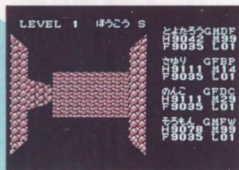
仲間が毒におかされたとき、この呪文を唱えれば、解毒することができます。地上マップ、ダンジョン内で使える呪文です。

### セクイト (消費MP40)

パーティがダンジョン内のどんな場所においても、この呪文を唱えれば、一瞬にして地上にもどることができます。

※MPが増えれば、魔力系、法力系共、この他にも呪文が使えるようになります。どんな呪文があって、どんな効果があるのか、それは、あなた自身の手で確かめてみてください。

## ダンジョン内部は 3D迷路になっているぞ



◀これがダンジョン内  
部。パーティがいる階  
と、向いている方向が  
画面上部に表示される。

●パーティの先頭キャラがダンジョンの入口に重なるとパーティ全員がダンジョン（地下迷宮）に入ります。ダンジョン内は真っ暗なので、道具のろうそくか、呪文で灯りをとめてください。ろうそくもなく、呪文も使えない場合は、真っ暗な状態のまま、ダンジョン内を歩かねばなりません。

ダンジョン内は地上とは違い、3D画面になっています。✦ボタンの上で前進、下を押すと、前を向いたまま後退、左右で横を向きます。はしごのある場所では「はしご」コマンドで上下することができます。また、時間がたつと、灯りが薄暗くなり、やがて消えてしまうので、灯りをつけ直しましょう。

## 冒険のアドバイス

- 冒険は、4人のメンバーからなるパーティで進められます。4人のキャラクターの種族と職業をうまく組み合わせて、ベストと思われるパーティを編成しましょう。
- 「ウルティマ」は、敵と戦いながら、キャラクターの経験値を増やし、レベルをあげていくロールプレイングゲームです。最初のうちは、地上で弱い敵と戦って、4人のメンバーそれぞれの経験値を増やしていきましょう。
- キャラクターの経験値が一定の数値に達すると、レベルアップします。レベルアップしたら、ロードプリティッシュに会いに行きましょう。HPの最大値を増やしてもらえます。
- 敵の攻撃を受けたり、宝箱を開けると、毒におかされたり、疲れて“風邪”にかかったりすることがあります。そんなときは、病院に行くか、泉をみつけて水を飲み、体力を回復しましょう。
- 敵と戦うばかりが、ゲームの目的ではありません。城や町を探し、人々の話に耳をかたむけてみましょう。そうすれば、次に何をすればいいか、わかってくるはずですよ。



●敵はそれぞれ、動き方、武器、弱点などが違います。敵の弱点をみつけて、有効な攻撃をすることが、戦闘に勝つポイントです。

●道具や武器・防具を買ったり、お告げ所で占ってもらったり、バブでチップをはずんだり、冒険にはとかくお金がかかります。敵に勝った後は宝箱を開け、ゴールドを手に入れていきましょう。

●パーティのメンバー全員が、ある程度、レベルアップしたら、勇気を出してダンジョンに入ってみましょう。ただし、ダンジョンに入る前は、道具類を確認しておくことが大切です。とくに食料とろうそくは充分買いそろえておきましょう。

●ダンジョン内は3D迷路になっているので、道に迷わないよう、マップを作りながら進んでいきましょう。

●冒険の舞台は、地上やダンジョンばかりではありません。ときには、船に乗って、海に出てみることも大切です。

●キャラクターの能力をあげるには、ある場所へ行って、あることをしなければなりません。その方法はあなた自身でみつけましょう。



「Ultima」テーマソング

## ウルティマ

一瞳のナイフ  
／ハートの磁石

歌：日高のり子

●シングル ¥700    シングルカセット ¥1,000

「Ultima ～恐怖のエクソダス～」音楽編アルバム

## Ultima Mix / 音楽：後藤次利

●LP、カセット ¥2,800    CD ¥3,200

発売：キャニオンレコード

オリジナル・デザイン：Richard A. Garriott

ミュージック：後藤次利

セルフ・アレンジ：秋元 康

These Products are manufactured under license from  
Origin Systems, Inc.

Ultima and Lord British are trademarks of Richard  
A. Garriott.

ORIGINAL VERSION of Ultima © Origin Systems, Inc.

FAMICOM VERSION of Ultima © PONY

PRODUCED by NEWTOPIA PLANNING

株式会社ポニー

PONYCA事業部

〒102 千代田区九段北4-1-3

日本ビルディング3F TEL(03)221-3161



ORIGIN  
SYSTEMS INC.

PONYCA

R59V5910